





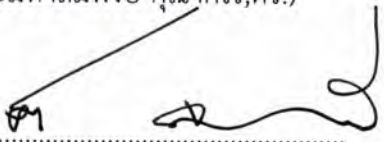
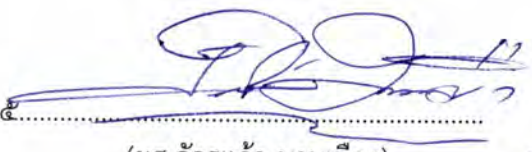
รายงานผลการประเมินคุณภาพการศึกษาภายใน

วิทยาเขตขอนแก่น
มหาวิทยาลัยมหาจุฬาลงกรณราชวิทยาลัย

ประจำปีการศึกษา ๒๕๖๐
(๑ มิถุนายน ๒๕๖๐ – ๓๑ พฤษภาคม ๒๕๖๑)

โดย
คณะกรรมการตรวจประเมินคุณภาพการศึกษาภายใน
มหาวิทยาลัยมหาจุฬาลงกรณราชวิทยาลัย

๑. รายนามคณะกรรมการตรวจประเมินคุณภาพการศึกษาภายใน

- ๑.๑  ประธานกรรมการ
(รศ.ดร.สุบรรณ เอี่ยมวิจารณ์)
- ๑.๒ กรรมการ
(พระมหาบุญเลิศ อินทปัญญา,รศ.)
- ๑.๓  กรรมการ
(พระมหาสมพงษ์ คุณาโร,ดร.)
- ๑.๔  กรรมการ
(ดร.ศตพล ใจสบาย)
- ๑.๕  กรรมการและเลขานุการ
(ผศ.จ้กรแก้ว นามเมือง)

๒. บทสรุปผู้บริหาร

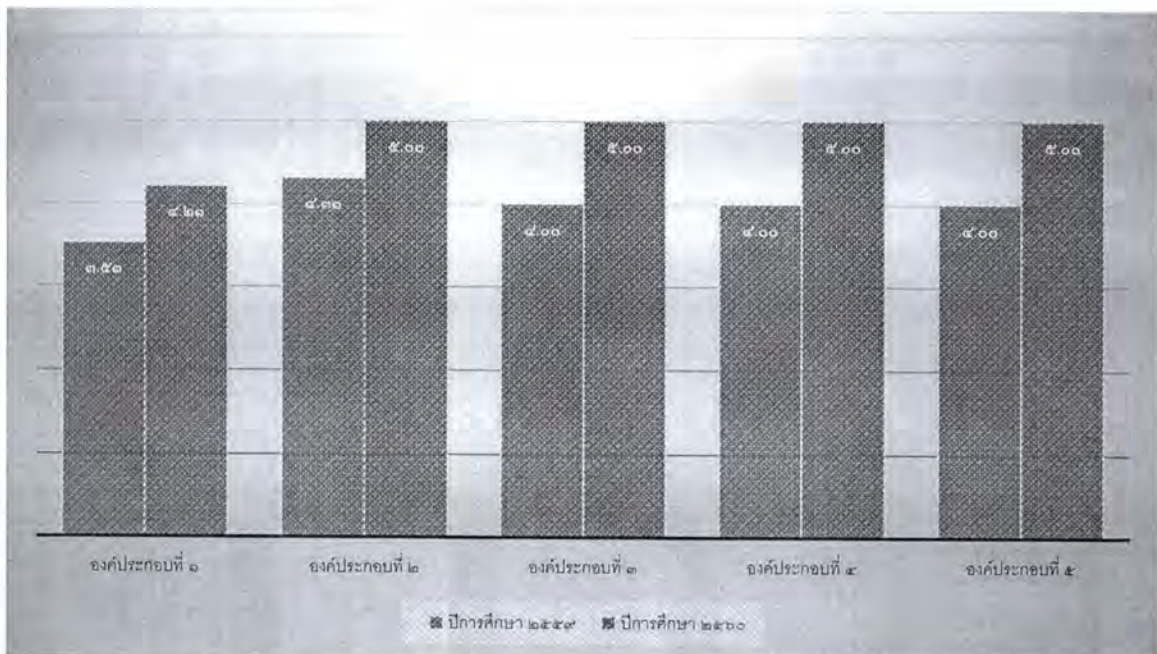
การประเมินคุณภาพการศึกษาภายในวิทยาเขตขอนแก่น มหาวิทยาลัยมหาจุฬาลงกรณราชวิทยาลัย ปีการศึกษา ๒๕๖๐ คณะกรรมการตรวจประเมิน ได้ดำเนินการตรวจประเมินคุณภาพการศึกษาภายในระหว่างวันที่ ๙ - ๑๐ กรกฎาคม พ.ศ.๒๕๖๑ ตามระบบประกันคุณภาพในคู่มือของมหาวิทยาลัย โดยใช้ตัวบ่งชี้ระดับหลักสูตร ๑๔ ตัวบ่งชี้และระดับวิทยาเขต ๑๓ ตัวบ่งชี้ โดยประเมินผลการดำเนินงานในรอบปีการศึกษา ๒๕๖๐ (๑ มิถุนายน ๒๕๖๐ - ๓๑ พฤษภาคม ๒๕๖๑)

ในปีการศึกษา ๒๕๖๐ วิทยาเขตขอนแก่น เปิดสอนหลักสูตรทั้งหมด ๑๔ สาขาวิชาคือ ระดับปริญญาเอก ๒ สาขาวิชา ปริญญาโท ๔ สาขาวิชาและปริญญาตรี ๘ สาขาวิชา หน่วยวิทยบริการมหาสารคาม เปิดหลักสูตรระดับปริญญาตรี ๑ หลักสูตร โดยมีหลักสูตรพุทธศาสตรบัณฑิต คณะครุศาสตร์ เป็นหลักสูตรตามรอบระยะเวลา พ.ศ.๒๕๖๐ ดำเนินการภายใต้เกณฑ์มาตรฐานหลักสูตร พ.ศ.๒๕๔๘ ส่วนหลักสูตรอื่นครบรอบปรับปรุงตามรอบระยะเวลา ๒๕๕๙ และ ๒๕๖๐ ดำเนินการภายใต้เกณฑ์มาตรฐานหลักสูตร พ.ศ.๒๕๕๘

วิทยาเขตขอนแก่นดำเนินงานตามตัวบ่งชี้ระดับวิทยาเขต มีผลการประเมินตนเอง ๔.๗๑ คะแนนมีคุณภาพระดับดีมาก ส่วนผลการประเมินของคณะกรรมการ มีคะแนนเฉลี่ย ๔.๗๒ มีคุณภาพระดับดี คือ องค์ประกอบที่ ๑ ตัวบ่งชี้ที่ ๑.๕ และตัวบ่งชี้ที่ ๑.๖ มีคะแนนเฉลี่ย ๔.๐๐

องค์ประกอบที่มีผลการประเมินระดับดีมาก ๔ องค์ประกอบ คือ องค์ประกอบที่ ๒ การวิจัย องค์ประกอบที่ ๓ การบริการวิชาการ องค์ประกอบที่ ๔ การทำนุบำรุงศิลปวัฒนธรรม และองค์ประกอบที่ ๕ การบริหารจัดการ คะแนนเฉลี่ย ๕.๐๐

เมื่อเปรียบเทียบกับผลการประเมินคุณภาพการศึกษาภายในวิทยาเขตขอนแก่น ปีการศึกษา ๒๕๕๙ กับ ๒๕๖๐ พบว่า วิทยาเขตขอนแก่น มีผลการประเมินปีการศึกษา ๒๕๖๐ ดีขึ้นจากปีการศึกษา ๒๕๕๙ ทุกองค์ประกอบ คือ องค์ประกอบที่ ๑ มีคะแนนเฉลี่ยเพิ่มจาก ๓.๕๓ เป็น ๔.๒๑ องค์ประกอบที่ ๓ มีคะแนนเฉลี่ยเพิ่มจาก ๔.๓๑ เป็น ๕.๐๐ องค์ประกอบที่ ๔ มีคะแนนเฉลี่ยเพิ่มจาก ๔.๐๐ เป็น ๕.๐๐ และองค์ประกอบที่ ๕ มีคะแนนเฉลี่ยเพิ่มจาก ๔.๐๐ เป็น ๕.๐๐



การประเมินคุณภาพการศึกษาภายในปีการศึกษา ๒๕๖๐ คณะกรรมการวิเคราะห์จุดเด่นและข้อเสนอแนะภาพรวม ดังนี้

จุดเด่นภาพรวม

๑. ทีมบริหารมหาวิทยาลัยมหาจุฬาลงกรณราชวิทยาลัย วิทยาเขตขอนแก่น มีภาวะผู้นำสูง และมีทักษะทางการบริหาร ทำให้การขับเคลื่อนการพัฒนาวิทยาเขตขอนแก่น เป็นไปอย่างรวดเร็วและเห็นผลอย่างเป็นรูปธรรม

๒. มีเครื่องมือสื่อสารทางการตลาด (สถานีวิทยุ) ที่สามารถสื่อสารเข้าถึงชุมชน ท้องถิ่นได้ง่าย ทำให้วิทยาเขตสามารถใช้เครื่องมือดังกล่าวในการขับเคลื่อนการรับรู้ของชุมชนท้องถิ่น และกลุ่มจังหวัดร้อยแก่นกาฬสินธุ์ (ร้อยเอ็ด ขอนแก่น มหาสารคาม กาฬสินธุ์)

๓. วิทยาเขตขอนแก่น มีทรัพยากรบุคคลทั้งสายวิชาการและสายสนับสนุนที่มีความใฝ่รู้และมุ่งมั่นในการพัฒนาตนเอง ทั้งในสายอาชีพและองค์ความรู้เพื่อพัฒนางานของตนให้มีคุณค่า ตลอดจนเป็นส่วนหนึ่งในการขับเคลื่อนวิทยาเขตให้บรรลุวิสัยทัศน์และความสำเร็จตามเป้าหมายที่ตั้งไว้

ข้อเสนอแนะภาพรวม

๑. ทีมผู้บริหารวิทยาเขต และอาจารย์ผู้รับผิดชอบหลักสูตรควรเร่งผลักดันให้หลักสูตรที่มีผลการประเมินการประกันคุณภาพการศึกษา ระดับหลักสูตรที่มีค่าคะแนนต่ำกว่า ๓.๐๑ จัดทำแผนพัฒนาคุณภาพระดับหลักสูตร ที่สะท้อนการแก้ปัญหาตัวบ่งชี้ที่ไม่ผ่านเกณฑ์การประเมิน ต่อผู้บริหารตามลำดับขั้นตอน

๒. ควรเร่งรัดให้อาจารย์นำผลงานขอสิทธิบัตร การทำวิจัยตามความชำนาญ ส่งเสริมงานวิจัยการพัฒนาท้องถิ่น การสร้างความตระหนักในการทำวิจัยเพื่อสร้างมูลค่าเพิ่ม (เงิน + พัฒนาจิตใจ) การขอทุนสนับสนุนการวิจัยจากแหล่งทุนภายนอกเพิ่มขึ้น และส่งเสริมให้มีงานวิจัยที่เป็นผลงานของคณาจารย์เพิ่มมากขึ้น

๓. ควรมีดำเนินงานโครงการที่ได้ระบุไว้ในแผนบริการวิชาการอย่างครบถ้วน โดยเฉพาะโครงการที่เกี่ยวข้องหรือสัมพันธ์ในเชิงยุทธศาสตร์การขับเคลื่อนวิทยาเขตไปสู่ความเป็นนานาชาติ เช่น โครงการเปิดหลักสูตรพระไตรปิฎกศึกษาสำหรับชาวต่างชาติ และ โครงการบรรพชาสำหรับชาวต่างชาติ เพื่อตอบโจทย์การบริการวิชาการในระดับสากล

๔. ควรมีการดำเนินงานโครงการทำนุบำรุงศิลปะและวัฒนธรรม ระดับนานาชาติมากขึ้นกว่าเดิม โดยดำเนินโครงการศึกษาดูงาน และขยายความร่วมมือ ตลอดจนแลกเปลี่ยนเรียนรู้เกี่ยวกับพระพุทธศาสนาและศิลปวัฒนธรรมกับภาคีเครือข่ายประเทศเพื่อนบ้าน

๕. ควรมีการพัฒนาแผนที่เกี่ยวข้องกับการบริหารจัดการด้านต่างๆ ให้มีความครอบคลุมและมีความสมบูรณ์ในองค์ประกอบของความเป็นแผน อาทิเช่น HRM Plan HRD Plan แผนกลยุทธ์ทางการเงิน แผนบริหารความเสี่ยง แผนการจัดการความรู้ เป็นต้น

๖. ๗. ควรผลักดันให้มีการนำผลการประเมิน และข้อเสนอแนะจากกรรมการประจำสถาบันมาสู่การดำเนินการปรับปรุงหลักสูตรการให้มีคุณภาพดีขึ้น โดยอาจดำเนินการในลักษณะในรูปแบบตารางต่อไปนี้

ข้อเสนอแนะจาก กรรมการประจำ สถาบัน	การดำเนินการ		หากไม่ได้ ดำเนินการให้ระบุ เหตุผล	หากได้ดำเนินการให้อธิบาย รายละเอียดที่ได้ดำเนินการ
	ได้ ดำเนินการ	ไม่ได้ ดำเนินการ		
๑.....				
๒.....				
๓.....				

๔.....				
๕.....				
ฯลฯ				

๓. บทนำ

๓.๑ ชื่อส่วนงาน ที่ตั้ง และประวัติความเป็นมาโดยย่อ

ชื่อส่วนงาน มหาวิทยาลัยมหาจุฬาลงกรณราชวิทยาลัย วิทยาเขตขอนแก่น

ที่ตั้ง ๓๐ หมู่ที่ ๑ บ้านโคกสี ตำบลโคกสี อำเภอเมือง จังหวัดขอนแก่น ๔๐๐๐๐

ประวัติความเป็นมาโดยย่อ

วิทยาเขตขอนแก่น เป็นวิทยาเขตของมหาวิทยาลัยมหาจุฬาลงกรณราชวิทยาลัย เริ่มก่อตั้งในปี พ.ศ. ๒๕๒๘ สภามหาวิทยาลัยอนุมัติจัดตั้งเป็นวิทยาเขตขอนแก่น เมื่อวันที่ ๓ ตุลาคม ๒๕๒๘ ตามหนังสือที่ ๗๑๔/๒๕๒๘ ลงวันที่ ๑๒ ธันวาคม ๒๕๒๘ ลงนามโดย พระมหา นคร เขมปาณี เลขาธิการมหาจุฬาลงกรณราชวิทยาลัย (ตำแหน่งในขณะนั้น) โดยใช้ชื่อเป็นทางการว่า “มหาจุฬาลงกรณราชวิทยาลัย ในพระบรมราชูปถัมภ์ วิทยาเขตขอนแก่น” เปิดภาคการศึกษาแรกเมื่อวันที่ ๑๖ พฤษภาคม ๒๕๒๙ ในคณะพุทธศาสตร์ สาขาวิชาเอกศาสนา ปัจจุบันเปิดทำการสอน ในวิทยาลัยสงฆ์ขอนแก่น วิทยาลัยสงฆ์เลย วิทยาลัยสงฆ์ร้อยเอ็ด และหน่วยวิทยบริการมหาสารคาม

๓.๒ ปรัชญา วิสัยทัศน์ พันธกิจ

ปรัชญา จัดการศึกษาพระพุทธศาสนา บูรณาการกับศาสตร์สมัยใหม่ พัฒนาจิตใจและสังคม

วิสัยทัศน์ มุ่งพัฒนามหาวิทยาลัยเป็นศูนย์กลางการศึกษาพระพุทธศาสนา ระดับนานาชาติ โดยจัดการศึกษาและพัฒนากองคความรู้ บูรณาการกับศาสตร์สมัยใหม่ ให้นำไปสู่การ พัฒนาจิตใจและสังคมอย่างยั่งยืน

พันธกิจ ให้การศึกษา วิจัย ส่งเสริมและให้บริการทางวิชาการพระพุทธศาสนา แก่พระภิกษุสามเณร และคฤหัสถ์ รวมทั้งทะนุบำรุงศิลปวัฒนธรรม

๓.๓ ผู้บริหารส่วนงาน

๑) พระโสภณพัฒนบัณฑิต, รศ.ดร.

๒) พระครูสุตธรรมภาณี

๓) พระครูปริยัติธรรมวงศ์, ผศ.ดร.

๔) นายจีระ ศรเสนา

๕) นายบุญมา ทวีภักดิ์

๖) ผศ.พลเฝ้า เพ็งวิภาศ

๗) ผศ.ดร.วิทยา ทองดี

๘) พระมหาภริรัฐกรณ์ อัสมาลี

๙) พระมหาดาวสยาม วชิรปัญญา, ผศ.ดร.

๑๐) ดร.นิเทศ สนนันาริ

๑๑) นายบุญหนา จิमानัง

๑๒) นางอมรินทร์ แก้วทาสี

๑๓) นางสุพัตรา นาทัน

รองอธิการบดี

ผู้อำนวยการสำนักวิชาการ

ผู้ช่วยอธิการบดีฝ่ายบริหาร

ผู้ช่วยอธิการบดีฝ่ายกิจการทั่วไป

ผู้ช่วยอธิการบดีฝ่ายวางแผนและพัฒนา

ผู้ช่วยอธิการบดีฝ่ายกิจการนิสิต

รักษาการผู้อำนวยการสำนักงานวิทยาเขต

รองผู้อำนวยการสำนักวิชาการวิทยาเขต

รองผู้อำนวยการวิทยาลัยสงฆ์

รองผู้อำนวยการวิทยาลัยสงฆ์

รองผู้อำนวยการสำนักงานวิทยาเขต

ผู้อำนวยการส่วนสนับสนุนวิชาการ

ผู้อำนวยการส่วนคลังและทรัพย์สิน

๑๔) นายศักดิ์ธินันท์ ศรีหาบงค์	ผู้อำนวยการส่วนงานบริหาร
๑๕) พระครูภาวนาโพธิคุณ, ผศ.ดร.	ผู้อำนวยการสถาบันวิปัสสนาธุระ
๑๖) นางรพีพร มณีวรรณ	หัวหน้าฝ่ายทะเบียนและวัดผล
๑๗) ดร.สุนทร สายคำ	หัวหน้าฝ่ายห้องสมุดและเทคโนโลยีสารสนเทศ
๑๘) นางสาวอมรรัตน์ เตชะนอก	หัวหน้าฝ่ายบริหารงานทั่วไป

๓.๔ หลักสูตรและจำนวนนิสิต

(รวมวิทยาลัยสงฆ์ขอนแก่น ห้องเรียนร้อยเอ็ด หน่วยวิทยาบริการ.มหาสารคาม)

ระดับ	สังกัดคณะ	ที่	หลักสูตร	จำนวนนิสิต
ปริญญาตรี	พุทธศาสตร์	๑	พุทธศาสตรบัณฑิต สาขาวิชาพระพุทธศาสนา	๑๒๑
		๒	พุทธศาสตรบัณฑิต สาขาวิชาพระพุทธศาสนา หน่วย วิทยาบริการมหาสารคาม	๑๕๑
		๓	พุทธศาสตรบัณฑิต สาขาวิชาปรัชญา	๔๒
	ครุศาสตร์	๔	พุทธศาสตรบัณฑิต สาขาวิชาการสอนภาษาไทย	๑๕๑
		๕	พุทธศาสตรบัณฑิต สาขาวิชาสังคมศึกษา	๑๖๐
	สังคมศาสตร์	๖	รัฐศาสตรบัณฑิต สาขาวิชารัฐศาสตร์ (การปกครอง)	๓๔๔
		๗	รัฐประศาสนศาสตรมหาบัณฑิต สาขาวิชา รัฐประศาสนศาสตร์	๘
	มนุษยศาสตร์	๘	พุทธศาสตรบัณฑิต สาขาวิชาภาษาอังกฤษ	๑๐๗
รวมนิสิตระดับปริญญาตรี				๑,๑๔๗
บัณฑิตศึกษา	บัณฑิตวิทยาลัย	๘	พุทธศาสตรมหาบัณฑิต สาขาวิชาพระพุทธศาสนา	๗๑
		๙	พุทธศาสตรมหาบัณฑิต สาขาวิชาปรัชญา	๑๘
		๑๐	พุทธศาสตรมหาบัณฑิต สาขาวิชาการบริหาร การศึกษา	๗๕
		๑๑	พุทธศาสตรมหาบัณฑิต สาขาวิชาการสอนสังคม ศึกษา	๓๐
		๑๒	พุทธศาสตรดุษฎีบัณฑิต สาขาวิชาพระพุทธศาสนา	๘๔
		๑๓	พุทธศาสตรดุษฎีบัณฑิต สาขาวิชาปรัชญา	๔๖
รวมนิสิตระดับบัณฑิตศึกษา				๓๒๔
รวมนิสิตทั้งสิ้นในปีการศึกษา ๒๕๖๐				๑,๔๗๑

๓.๕ บุคลากรสายวิชาการและสายปฏิบัติการจำแนกตามระดับคุณวุฒิและตำแหน่งทางวิชาการ

๑) จำนวนบุคลากรสายวิชาการ

ในปีการศึกษา ๒๕๖๐ มีอาจารย์ทั้งหมด ๗๓ รูป/คน จำแนกเป็นปริญญาตรี - คน ปริญญาโท ๓๔ รูป/คน ปริญญาเอก ๓๙ รูป/คน และมีตำแหน่งทางวิชาการ จำนวน ๒๕ รูป/คน จำแนกเป็นผู้ช่วยศาสตราจารย์ ๒๑ รูป/คน รองศาสตราจารย์ ๔ รูป/คน

ที่	ประเภท	จำนวนอาจารย์															
		ปริญญาตรี				ปริญญาโท				ปริญญาเอก				รวม			
		อ.	ผศ.	รศ.	ศ.	อ.	ผศ.	รศ.	ศ.	อ.	ผศ.	รศ.	ศ.	อ.	ผศ.	รศ.	ศ.
๑	อาจารย์ประจำ					๑๕	๒			๕	๑๑	๓		๒๐	๑๓	๓	
๒	อาจารย์อัตราจ้าง					๑๔	๒	๑		๑๔	๖			๒๘	๒	๑	
	รวม					๓๓	๔	๑		๑๙	๑๗	๓		๔๘	๒๑	๔	
	รวมทั้งสิ้น					๓๔				๓๙				๗๓			

๒) จำนวนบุคลากรสายปฏิบัติการ

ในปีการศึกษา ๒๕๖๐ มีบุคลากรประเภทตำแหน่งสายปฏิบัติการและบริหารทั่วไป (นับรวมอัตราจ้างที่มีสัญญาจ้างและค่าตอบแทน) รวมทั้งหมด ๘๙ รูป/คน อัตราประจำ ๒๘ รูป/คน อัตราจ้าง ๖๑ รูป/คน โดยจำแนกเป็นคุณวุฒิระดับต่ำกว่าปริญญาตรี จำนวน ๒๒ รูป/คน ปริญญาตรี จำนวน ๕๓ รูป/คน ปริญญาโท จำนวน ๑๒ รูป/คน และปริญญาเอก จำนวน ๒ คน

จำนวนบุคลากรสายปฏิบัติการจำแนกตามสถานะและคุณวุฒิ								
<ตรี		ตรี		โท		เอก		รวม
ประจำ	จ้าง	ประจำ	จ้าง	ประจำ	จ้าง	ประจำ	จ้าง	
๒	๒๐	๑๓	๔๐	๑๑	๑	๒	-	๘๙
๒๒		๕๓		๑๒		๒		๘๙

๔. วิธีการประเมิน

๔.๑ การวางแผนและการประเมิน

- ก่อนการตรวจเยี่ยม

ศึกษารายงานการประเมินตนเองประจำปีการศึกษา ๒๕๖๐ ของวิทยาเขตขอนแก่นก่อนมาตรวจเยี่ยม

- ระหว่างการตรวจเยี่ยม

๑) คณะกรรมการเข้าพบผู้บริหารและบุคลากรของวิทยาเขตขอนแก่น แนะนำคณะกรรมการตรวจประเมินคุณภาพการศึกษาภายใน และชี้แจงวัตถุประสงค์ในการตรวจประเมินคุณภาพการศึกษาภายใน

๒) รับฟังการรายงานสรุปการดำเนินการประกันคุณภาพการศึกษา ของวิทยาเขตขอนแก่น

๓) ตรวจสอบเอกสารและหลักฐานประกอบรายงานการประเมินตนเอง และสัมภาษณ์ผู้เกี่ยวข้องในการรวบรวมข้อมูล

๔) สัมภาษณ์ผู้บริหาร รองอธิการบดี ผู้ช่วยอธิการบดี ผู้อำนวยการสำนักงานวิทยาเขต ผู้อำนวยการสำนักวิชาการ ผู้อำนวยการวิทยาลัยสงฆ์

๕) สัมภาษณ์บุคลากรสายปฏิบัติการวิชาชีพ และนิสิตระดับปริญญาตรี และบัณฑิตศึกษา

๖) ประชุมสรุปผลการตรวจประเมินคุณภาพการศึกษา

๗) แจ้งผลการตรวจประเมินคุณภาพการศึกษา ประจำปีการศึกษา ๒๕๖๐ ของวิทยาเขตขอนแก่น (ด้วยวาจา) แก่ผู้บริหาร คณาจารย์ และบุคลากรของมหาวิทยาลัย ณ ห้องประชุมวิทยาเขตขอนแก่น

- หลังการตรวจเยี่ยม

จัดทำรายงานผลการประเมินฉบับสมบูรณ์และส่งให้วิทยาเขตขอนแก่นและกรรมการและเลขานุการ คณะกรรมการประกันคุณภาพการศึกษาของมหาวิทยาลัย

๔.๒ วิธีการตรวจสอบความถูกต้องน่าเชื่อถือของข้อมูล

ผู้ประเมินเยี่ยมชมสถานที่จริงของวิทยาเขตขอนแก่น

ผู้ประเมินแลกเปลี่ยนความคิดเห็นกับผู้บริหาร สัมภาษณ์ นิสิตปัจจุบัน คณาจารย์และบุคลากร

ผู้ประเมินศึกษาเอกสารและหลักฐานอ้างอิง เช่น รายงานประจำปี รายงานการประชุม แผนกลยุทธ์ บันทึกข้อความ ระเบียบ และประกาศต่าง ๆ ของวิทยาเขตขอนแก่น

ผู้ประเมินตรวจสอบข้อมูลสารสนเทศของวิทยาเขตขอนแก่น เช่น จำนวนบุคลากร จำนวนนิสิต จำนวนผู้สำเร็จการศึกษา จำนวนหลักสูตร ฯลฯ

๕. ผลการประเมินรายตัวบ่งชี้

ตาราง ป. 1 ผลการประเมินรายตัวบ่งชี้
ตามองค์ประกอบคุณภาพ

องค์ประกอบ	เป้าหมาย	ผลการประเมินรายตัวบ่งชี้ ตามองค์ประกอบคุณภาพ	ผลการ ดำเนินงาน	คะแนนผล การประเมิน	การบรรลุ
องค์ประกอบ 1					
ตัวบ่งชี้ ๑.๑	3.51 คะแนน	47.67 / 14	3.41	3.41	ไม่บรรลุ
ตัวบ่งชี้ ๑.๒	ร้อยละ 35	$((39 \times 100) / 39) \times 5 / 40$	100	5	บรรลุ
ตัวบ่งชี้ ๑.๓	ร้อยละ 45	$((25 \times 100) / 73) \times 5 / 60$	34.25	2.85	ไม่บรรลุ
ตัวบ่งชี้ ๑.๔	ร้อยละ 5	$((1748.88/73)-25) \times 100 / 25$	-4.17	5	บรรลุ
ตัวบ่งชี้ ๑.๕	6 ข้อ		6	5	บรรลุ
ตัวบ่งชี้ ๑.๖	6 ข้อ		5	4	ไม่บรรลุ
คะแนนเฉลี่ยองค์ประกอบ 1				4.21	
องค์ประกอบ 2					
ตัวบ่งชี้ ๒.๑	6 ข้อ		6	5	บรรลุ
ตัวบ่งชี้ ๒.๒	25,000 บาท	$((5230000 / 73) \times 5) / 25000$	71643.84	5	บรรลุ
ตัวบ่งชี้ ๒.๓	ร้อยละ 20	$((33.2 \times 100) / 73) \times 5 / 20$	45.48	5	บรรลุ

คะแนนเฉลี่ยขององค์ประกอบ 2				5	
องค์ประกอบ 3					
ตัวบ่งชี้ ๓.๑	6 ข้อ		6	5	บรรลุ
คะแนนเฉลี่ยขององค์ประกอบ 3				5	
องค์ประกอบ 4					
ตัวบ่งชี้ ๔.๑	6 ข้อ		6	5	บรรลุ
คะแนนเฉลี่ยขององค์ประกอบ 4				5	
องค์ประกอบ 5					
ตัวบ่งชี้ ๕.๑	6 ข้อ		7	5	บรรลุ
ตัวบ่งชี้ ๕.๒	6 ข้อ		6	5	บรรลุ
คะแนนเฉลี่ยขององค์ประกอบ 5				5	
รวมทุกองค์ประกอบ				4.64	การบรรลุ 10/13

๖. ผลการประเมินตามองค์ประกอบคุณภาพ

องค์ประกอบ	คะแนนเฉลี่ยองค์ประกอบ					ผลการประเมิน
	จำนวน ตบช.	ปัจจัย นำเข้า	กระบวนการ	ผลลัพธ์	คะแนน เฉลี่ย	
องค์ประกอบ 1	6	(๑.๒) 5, (๑.๓) 2.85, (๑.๔) 5	(๑.๕) 5, (๑.๖) 4	(๑.๑) 3.41	4.21	๐.๐๐-๑.๕๐ การดำเนินงานต้อง ปรับปรุงเร่งด่วน ๑.๕๑-๒.๕๐ การดำเนินงานต้อง ปรับปรุง ๒.๕๑-๓.๕๐ การดำเนินงานระดับพอใช้ ๓.๕๑-๔.๕๐ การดำเนินงานระดับดี ๔.๕๑-๕.๐๐ การดำเนินงานระดับดีมาก
องค์ประกอบ 2	3	(๒.๒) 5	(๒.๑) 5	(๒.๓) 5	5	การดำเนินงานระดับดีมาก
องค์ประกอบ 3	1		(๓.๑) 5		5	การดำเนินงานระดับดีมาก
องค์ประกอบ 4	1		(๔.๑) 5		5	การดำเนินงานระดับดีมาก
องค์ประกอบ 5	2		(๕.๑) 5, (๕.๒) 5		5	การดำเนินงานระดับดีมาก
คะแนนเฉลี่ย องค์ประกอบ		4.46	4.86	4.21	4.64	การดำเนินงานระดับดีมาก

องค์ประกอบที่ ๑ การผลิตบัณฑิต

จุดแข็ง

- มหาวิทยาลัยมหาจุฬาลงกรณราชวิทยาลัย วิทยาเขตขอนแก่น ได้จัดกิจกรรมมากมายในการส่งเสริม นิสิตสอดคล้องกับคุณลักษณะบัณฑิตตามกรอบมาตรฐานคุณวุฒิแห่งชาติและสอดคล้องกับนวัตกรรม

แนวทางเสริมจุดแข็ง

- วิทยาเขตขอนแก่น และองค์กรนิสิต ต้องส่งเสริมกิจกรรมเสริมหลักสูตรให้ครบทุกด้านทั้งพัฒนาการ ด้านสติปัญญา สังคม อารมณ์ ร่างกาย ให้สอดคล้องกับคุณลักษณะบัณฑิตตามกรอบมาตรฐานคุณวุฒิ แห่งชาติ และสอดคล้องกับนวัตกรรมของ มจร.

จุดที่ควรพัฒนา

๑. ควรนำผลการประเมินจากข้อ ๔ มาปรับปรุงพัฒนาการให้บริการและการให้ข้อมูลเพื่อส่งให้ผลการ ประเมินสูงขึ้น เพื่อให้เป็นไปตามความคาดหวังของนิสิตด้วย

๒. ควรสนับสนุนให้มีการจัดกิจกรรมเพื่อการพัฒนา สร้างความสัมพันธ์และความร่วมมือกับศิษย์เก่า เพื่อเพิ่มทักษะความรู้ที่เป็นประโยชน์ต่อศิษย์เก่าและเพื่อนำความรู้ที่ได้มาถ่ายทอดให้กับศิษย์ปัจจุบัน

แนวทางปรับปรุงจุดที่ควรพัฒนา

๑. ผู้รับผิดชอบตัวบ่งชี้ควรนำผลการประเมินมาปรับปรุงพัฒนาการให้บริการและการให้ข้อมูลให้ เป็นไปตามความคาดหวังของนิสิต เสนอต่อคณะกรรมการประจำวิทยาเขตขอนแก่นให้พิจารณา ตามวงรอบ งานประกันคุณภาพการศึกษา

๒. ผู้รับผิดชอบควรรวบรวมฐานข้อมูลศิษย์เก่าให้ทันสมัย เพื่อที่จะสามารถติดตามและติดต่อ ประสานงานสม่ำเสมอ จัดกิจกรรมให้ความรู้ สร้างความสัมพันธ์และสร้างความร่วมมือกับศิษย์เก่าและศิษย์ ปัจจุบัน

องค์ประกอบที่ ๒ การวิจัย

จุดแข็ง

มีการจัดทำระบบสืบค้นข้อมูลสารสนเทศที่มีประสิทธิภาพเพื่อรองรับการดำเนินการวิจัยให้แก่อาจารย์ มีการวิจัยที่นำไปสู่การใช้ประโยชน์ได้จริง “งานวิจัยกินได้” มีสถานที่และเครื่องมือที่สนับสนุนการทำงานวิจัย ให้แก่คณาจารย์และนิสิตในระดับบัณฑิตศึกษาอย่างพร้อมเพียง มีการจัดสรรงบประมาณเพื่อสนับสนุนให้ คณาจารย์ทำวิจัยตีพิมพ์เผยแพร่ผลงานวิจัยอย่างทั่วถึง และมีแหล่งตีพิมพ์เผยแพร่องค์ความรู้จากการวิจัย รองรับคณาจารย์และนิสิต มีการจัดสรรงบประมาณเพื่อสนับสนุนให้คณาจารย์ดำเนินการวิจัย มีเครือข่ายการ ดำเนินงานวิจัยภายในประเทศที่เข้มแข็ง และมีการกระตุ้นและจูงใจให้คณาจารย์ทำวิจัยอย่างมีประสิทธิภาพ

จุดที่ควรพัฒนา

แนวทางเสริมจุดแข็ง

ควรเร่งรัดให้อาจารย์นำผลงานของสิทธิบัตร มุ่งเน้นการทำวิจัยตามความชำนาญของตนเอง และ ส่งเสริมงานวิจัยที่สนับสนุนการพัฒนาชุมชนท้องถิ่น การสร้างความตระหนักในการทำวิจัยเพื่อสร้างมูลค่าเพิ่ม ทั้งในมูลค่าที่เป็นตัวเงินและมูลค่าในการพัฒนาจิตใจ คณาจารย์ควรขอทุนสนับสนุนการดำเนินการวิจัยจาก แหล่งทุนภายนอกมหาวิทยาลัยเพิ่มขึ้น และควรส่งเสริมให้มีงานวิจัยที่เป็นผลงานของคณาจารย์เพิ่มมากขึ้น (เฉพาะที่นำเสนอเป็นผลงานของบัณฑิตจำนวนมาก)

องค์ประกอบที่ ๓ การบริการวิชาการ

จุดแข็ง

- ดำเนินโครงการที่มีกิจกรรมหลากหลายในการบริการวิชาการครอบคลุมทั้งบริการให้แก่ ชุมชน โรงเรียน สถาบันการศึกษา

แนวทางเสริมจุดแข็ง

- ควรดำเนินกิจกรรมที่ตอบโจทย์ความต้องการของสังคมในปัจจุบันให้มีความยั่งยืนและต่อเนื่อง

จุดที่ควรพัฒนา

- ควรจัดทำโครงการที่มีกิจกรรมสำหรับตอบโจทย์ความเป็นนานาชาติ

แนวทางเสริมจุดแข็งและปรับปรุงจุดที่ควรพัฒนา

- ควรมีดำเนินการจัดโครงการบริการวิชาการระดับนานาชาติตามที่ระบุในแผนยุทธศาสตร์ที่ ๓ บริการวิชาการพระพุทธศาสนาบูรณาการกับศาสตร์สมัยใหม่ โครงการที่ ๑๖ โครงการเปิดหลักสูตรพระไตรปิฎกศึกษาสำหรับชาวต่างชาติ และ ๑๗ โครงการบรรพชาสำหรับชาวต่างชาติ

องค์ประกอบที่ ๔ การทำนุบำรุงศิลปะและวัฒนธรรม

จุดแข็ง

- ดำเนินโครงการที่มีกิจกรรมหลากหลายในการทำนุบำรุงศิลปะและวัฒนธรรม ครอบคลุมทั้งบริการให้แก่ ชุมชน โรงเรียน สถาบันการศึกษา

แนวทางเสริมจุดแข็ง

- ควรดำเนินกิจกรรมที่ตอบโจทย์ความต้องการของสังคมในปัจจุบันให้มีความยั่งยืนและต่อเนื่อง

จุดที่ควรพัฒนา

- ควรจัดโครงการที่มีกิจกรรมตอบโจทย์ความเป็นนานาชาติ

แนวทางเสริมจุดแข็งและปรับปรุงจุดที่ควรพัฒนา

- ควรมีโครงการทำนุบำรุงศิลปะและวัฒนธรรม ระดับนานาชาติมากขึ้นกว่าเดิม โดยดำเนินโครงการศึกษาดูงาน และแลกเปลี่ยนเรียนรู้พระพุทธศาสนาและศิลปวัฒนธรรมกับภาคีเครือข่ายประเทศเพื่อนบ้าน

องค์ประกอบที่ ๕ การบริหารจัดการ

จุดแข็ง

๑. ทีมบริหารมหาวิทยาลัยมหาจุฬาลงกรณราชวิทยาลัย วิทยาเขตขอนแก่น มีภาวะผู้นำสูง และมีทักษะทางการบริหาร ทำให้การขับเคลื่อนการพัฒนาวิทยาเขตขอนแก่น เป็นไปอย่างรวดเร็วและเห็นผลอย่างเป็นรูปธรรม

๒. แผนกลยุทธ์ของวิทยาเขตมีความชัดเจน ทำให้มีกรอบหรือแนวทางในการใช้เพื่อดำเนินการให้วิทยาเขตมุ่งไปสู่ความเติบโตก้าวหน้า

๓. มีเครื่องมือสื่อสารทางการตลาด (สถานีวิทยุ) ที่สามารถสื่อสารเข้าถึงชุมชน ท้องถิ่นได้ง่าย ทำให้วิทยาเขตสามารถใช้เครื่องมือดังกล่าวในการขับเคลื่อนการรับรู้ของชุมชนท้องถิ่น และกลุ่มจังหวัดร้อยแก่นกาฬสินธุ์ (ร้อยเอ็ด ขอนแก่น มหาสารคาม กาฬสินธุ์)

แนวทางเสริมจุดแข็ง

๑. ผู้บริหารมหาวิทยาลัยมหาจุฬาลงกรณราชวิทยาลัย วิทยาเขตขอนแก่น ควรมีแนวทางสร้างความเข้าใจในทิศทางการพัฒนาของวิทยาเขต ให้ผู้บริหารระดับรองลงมาในทุกส่วนงาน ขับเคลื่อนวิทยาเขตขอนแก่นให้เกิดการบรรลุวิสัยทัศน์ในอนาคต

๒. พัฒนาแผนกลยุทธ์ของวิทยาเขตให้มีความสมบูรณ์เพิ่มมากยิ่งขึ้น โดยการเพิ่มคำอธิบายวิสัยทัศน์ (Vision Explanation) ตารางการวิเคราะห์ความสอดคล้องของแผนกลยุทธ์วิทยาเขตกับแผนกลยุทธ์ของมหาวิทยาลัยมหาจุฬาลงกรณราชวิทยาลัย วังน้อย ออยุธยา

๓. ควรส่งเสริมให้รายการต่างๆ ในสถานีวิจัยของวิทยาเขตเป็นรายการที่สามารถสร้างการรับรู้ที่มีต่อวิทยาเขตขอนแก่นได้ในลักษณะเชิงรุก (Proactive) และต่อเนื่อง (Continuous) เน้นการประชาสัมพันธ์ ภาพลักษณ์ที่ดีของวิทยาเขตขอนแก่น เชิญชวนให้ศึกษาต่ออย่างต่อเนื่องกับวิทยาเขต โดยอาจมีสโลแกน (Slogan) ที่ชัดเจน ตรงใจกับกลุ่มเป้าหมาย

จุดที่ควรพัฒนา

๑. องค์ประกอบของการเป็นแผนกลยุทธ์ทางการเงินยังไม่ครบถ้วน ยังขาดในส่วนของการวิเคราะห์ความคุ้มค่าของการบริหารหลักสูตร ประสิทธิภาพ ประสิทธิผลในการผลิตบัณฑิต และโอกาสในการแข่งขันของหลักสูตร

๒. การนำเสนอข้อมูลการบริหารงานด้วยหลักธรรมาภิบาล ว่ามีจุดเด่นในการบริหารให้เป็นไปตามหลักธรรมาภิบาลใน ๑๐ ประการอะไรบ้าง มีเพียงข้อมูลทั่วไปที่สะท้อนเฉพาะการดำเนินงานให้เป็นไปตามหลักธรรมาภิบาล

๓. การนำเสนอข้อมูลและการจัดเรียงข้อมูลของปัจจัยเสี่ยงที่เกิดจากปัจจัยภายนอกยังมีความคลาดเคลื่อน ไม่ครอบคลุม

๔. แผนการบริหารบุคลากรสายวิชาการและสายสนับสนุน (HRM Plan) แผนการพัฒนาศูนย์บุคลากรสายวิชาการและสายสนับสนุน (HRD Plan) ที่วิทยาเขตขอนแก่นจัดทำอยู่ในรูปแบบแผนแม่บทการพัฒนาศูนย์บุคลากร ยังมีความไม่ครอบคลุมองค์ประกอบของความเป็นแผน HRM Plan และ HRD Plan

๕. ยังไม่มีการนำผลการประเมินการประกันคุณภาพการศึกษาภายในระดับหลักสูตร (คะแนน) มาทำการวิเคราะห์เชิงปริมาณ เพื่อให้ทราบข้อมูลเชิงปริมาณนำไปสู่การพัฒนาต่อไป

๖. มีการระบุตัวผู้สอนในแต่ละภาคการศึกษา แต่ยังไม่มีการจัดทำเกณฑ์การกำหนดตัวผู้สอนที่ครอบคลุม และมีความชัดเจน

๗. การนำผลการประเมินและข้อเสนอแนะจากกรรมการประจำสถาบัน มาสู่การปรับปรุงหลักสูตรให้มีคุณภาพดีขึ้นอย่างต่อเนื่อง ยังขาดรูปแบบการนำเสนอที่ครอบคลุม

แนวทางเสริมปรับปรุงจุดที่ควรพัฒนา

๑. ผู้บริหารวิทยาเขตขอนแก่น ควรผลักดันให้การปรับปรุงแผนกลยุทธ์ทางการเงินมีองค์ประกอบของแผนที่ครบถ้วนในสาระสำคัญ และหากสามารถดำเนินการได้โดยไม่มีข้อจำกัดใด อาจดำเนินการติดตั้งมิเตอร์น้ำ มิเตอร์ไฟ ในแต่ละอาคาร เพื่อให้สามารถเก็บข้อมูลต้นทุนผันแปร (Variable Cost) ดังกล่าวนำมาใช้เป็นข้อมูลส่วนหนึ่ง ในการพัฒนาการคำนวณความคุ้มค่า คำนวณต้นทุนในการผลิตบัณฑิตในแต่ละหลักสูตร ตลอดจนการวางแผนการจัดทำโครงการ/กิจกรรม การให้ความร่วมมือกับจังหวัด ชุมชน ให้เกิดความสมดุลระหว่างรายรับและรายจ่าย

๒. ควรมีการนำเสนอข้อมูลการบริหารงานด้วยหลักธรรมาภิบาล ๑๐ ประการ ด้วยรูปแบบตารางแยกเป็นเอกสารอีกชุด และได้ตารางควมมีการสรุปจุดเด่น ในการดำเนินการในแต่ละหลักธรรมาภิบาลให้เห็นภาพพัฒนาการ

๓. การระบุปัจจัยเสี่ยงที่เกิดจากปัจจัยภายนอก ควรต้องมีการวิเคราะห์/สังเคราะห์ โดยอาจมีการระดมสมองทั้งทีมบริหารที่รับผิดชอบงานการบริหารความเสี่ยง สรุปเป็นปัจจัยเสี่ยงที่เกิดจากปัจจัยภายนอกให้ชัดเจนยิ่งขึ้น

๔. ทีมบริหารวิทยาเขตขอนแก่น ควรผลักดันให้มีการจัดทำแผนการบริหารบุคลากรสายวิชาการและสายสนับสนุน (HRM Plan) และแผนการพัฒนาบุคลากรสายวิชาการและสายสนับสนุน (HRD Plan) ให้มีสาระสำคัญและองค์ประกอบของความเป็นแผนทั้งสองแผนอย่างครอบคลุม

๕. ควรผลักดันให้มีการนำผลการประเมินประกันคุณภาพการศึกษาภายใน ระดับหลักสูตร (คะแนน) มาทำการวิเคราะห์เชิงปริมาณ เพื่อนำไปสู่การตัดสินใจทางการบริหาร โดยอาจทำในลักษณะต่อไปนี้

๒.๐๑-๓.๐๐ (ปานกลาง)	๓.๐๑-๔.๐๐ (ดี)	๔.๐๐-๕.๐๐ (ดีมาก)
จำนวน.....หลักสูตร	จำนวน.....หลักสูตร	จำนวน.....หลักสูตร
คิดเป็นร้อยละ.....	คิดเป็นร้อยละ.....	คิดเป็นร้อยละ.....
รวมร้อยละ ๑๐๐.๐		

๖. ควรผลักดันให้มีการกำหนดเกณฑ์กำหนดตัวผู้สอน ที่มีความชัดเจนในแต่ละภาคการศึกษา

๗. ควรผลักดันให้มีการนำผลการประเมิน และข้อเสนอแนะจากกรรมการประจำสถาบันมาสู่การดำเนินการปรับปรุงหลักสูตรการให้มีคุณภาพดีขึ้น โดยอาจดำเนินการในลักษณะในรูปแบบตารางต่อไปนี้

ข้อเสนอแนะจาก กรรมการประจำ สถาบัน	การดำเนินการ		หากไม่ได้ ดำเนินการให้ระบุ เหตุผล	หากได้ดำเนินการให้อธิบาย รายละเอียดที่ได้ดำเนินการ
	ได้ ดำเนินการ	ไม่ได้ ดำเนินการ		
๑.....				
๒.....				
๓.....				
๔.....				
๕.....				
ฯลฯ				

๗. ผลการประเมินโดยคณะกรรมการ ตามเกณฑ์มาตรฐาน

องค์ประกอบ	เป้าหมาย	เกณฑ์มาตรฐานที่ได้ดำเนินการแล้ว (ข้อที่)									คะแนน
		1	2	3	4	5	6	7	8	9	
องค์ประกอบ 1 การผลิตบัณฑิต											
ตัวบ่งชี้ ๑.๑ ผลการบริหารจัดการหลักสูตรโดยรวม	3.51 คะแนน	47.67 / 14									3.41
ตัวบ่งชี้ ๑.๒ อาจารย์ประจำคณะที่มีคุณวุฒิปริญญาเอก	ร้อยละ 35	$((39 \times 100) / 39) \times 5 / 40$									5
ตัวบ่งชี้ ๑.๓ อาจารย์ประจำคณะที่ดำรงตำแหน่งทางวิชาการ	ร้อยละ 45	$((25 \times 100) / 73) \times 5 / 60$									2.85
ตัวบ่งชี้ ๑.๔ จำนวนนักศึกษาเต็มเวลาเทียบเท่ากับจำนวนอาจารย์ประจำ	ร้อยละ 5	$((1748.88/73)-25) \times 100 / 25$									5
ตัวบ่งชี้ ๑.๕ การบริการนักศึกษาระดับปริญญาตรี	6 ข้อ	✓	✓	✓	✓	✓	✓				5
ตัวบ่งชี้ ๑.๖ กิจกรรมนักศึกษาระดับปริญญาตรี	6 ข้อ	✓	✓	✓	✓	✓	✗				4
องค์ประกอบ 2 การวิจัย											
ตัวบ่งชี้ ๒.๑ ระบบและกลไกการบริหารและพัฒนางานวิจัยหรืองานสร้างสรรค์	6 ข้อ	✓	✓	✓	✓	✓	✓				5
ตัวบ่งชี้ ๒.๒ เงินสนับสนุนงานวิจัยและงานสร้างสรรค์	25,000 บาท	$((5230000 / 73) \times 5) / 25000$									5
ตัวบ่งชี้ ๒.๓ ผลงานทางวิชาการของอาจารย์ประจำและนักวิจัย	ร้อยละ 20	$((33.2 \times 100) / 73) \times 5 / 20$									5
องค์ประกอบ 3 การบริการวิชาการ											
ตัวบ่งชี้ ๓.๑ การบริการวิชาการแก่สังคม	6 ข้อ	✓	✓	✓	✓	✓	✓				5
องค์ประกอบ 4 การทำนุบำรุงศิลปะและวัฒนธรรม											
ตัวบ่งชี้ ๔.๑ ระบบและกลไกการทำนุบำรุงศิลปะและวัฒนธรรม	6 ข้อ	✓	✓	✓	✓	✓	✓	✗			5
องค์ประกอบ 5 การบริหารจัดการ											
ตัวบ่งชี้ ๕.๑ การบริหารของคณะเพื่อการกำกับติดตามผลลัพธ์ตามพันธกิจ กลุ่มสถาบัน และเอกลักษณ์ของคณะ	6 ข้อ	✓	✓	✓	✓	✓	✓	✓			5
ตัวบ่งชี้ ๕.๒ ระบบกำกับกับการประกันคุณภาพหลักสูตร	6 ข้อ	✓	✓	✓	✓	✓	✓				5

๘. ภาคผนวก

๘.๑ กำหนดการตรวจประเมินคุณภาพการศึกษาภายใน

วันที่ ๙ กรกฎาคม พ.ศ. ๒๕๖๑

เวลา	กิจกรรม
เวลา ๐๘.๓๐ - ๐๙.๐๐ น.	คณะกรรมการตรวจประเมินคุณภาพการศึกษาภายใน ประชุมเตรียมความพร้อมและวางแผนการตรวจประเมิน
เวลา ๐๙.๐๐ น.	ผู้บริหารและคณะกรรมการพร้อมกันที่ห้องประชุม
เวลา ๐๙.๑๕ - ๑๐.๐๐ น.	รองอธิการบดีวิทยาเขตขอนแก่น นำบูชาพระรัตนตรัย - ประธานกรรมการแนะนำกรรมการ และชี้แจงวัตถุประสงค์การตรวจประเมิน - ผู้บริหารวิทยาเขตสรุปผลการดำเนินงานที่โดดเด่นตามพันธกิจ ๔ ด้าน
เวลา ๑๐.๐๐ - ๑๑.๓๐ น.	ตรวจเอกสารและสัมภาษณ์ผู้รับผิดชอบแต่ละองค์ประกอบ องค์ประกอบที่ ๑ การผลิตบัณฑิต : ดร.ศตพล ใจสบาย องค์ประกอบที่ ๒ การวิจัย : พระมหาบุญเลิศ อินุทปัญญา, รศ. องค์ประกอบที่ ๓ การบริการวิชาการ : พระมหาสมพงษ์ คุณาภโร, ดร. องค์ประกอบที่ ๔ การทำนุบำรุงฯ : พระมหาสมพงษ์ คุณาภโร, ดร. องค์ประกอบที่ ๕ การบริหารจัดการ : รศ.ดร.สุบรรณ เอี่ยมวิจารณ์ ประสานงานทุกองค์ประกอบ : ผศ.จักรแก้ว นามเมือง
เวลา ๑๑.๓๐ น.	ฉันภัตตาหารเพลและรับประทานอาหารกลางวัน
เวลา ๑๓.๐๐ - ๑๔.๐๐ น.	สัมภาษณ์ผู้บริหาร
เวลา ๑๔.๐๐ - ๑๖.๐๐ น.	สัมภาษณ์ - อาจารย์และนักวิจัย - นิสิต - ศิษย์เก่าและผู้ใช้บัณฑิต
เวลา ๑๖.๐๐ - ๑๗.๐๐ น.	ตรวจเอกสารและสัมภาษณ์ผู้รับผิดชอบแต่ละองค์ประกอบ (ต่อ)

วันที่ ๑๐ กรกฎาคม พ.ศ. ๒๕๖๑

เวลา	กิจกรรม
เวลา ๐๙.๐๐ - ๑๑.๓๐ น.	คณะกรรมการตรวจประเมินคุณภาพการศึกษาภายใน ประชุมสรุปผลการประเมินและจัดทำรายงานผลการประเมิน เพื่อเตรียมนำเสนอ
เวลา ๑๑.๓๐ น.	ฉันภัตตาหารเพลและรับประทานอาหารกลางวัน
เวลา ๑๓.๐๐ - ๑๕.๐๐ น.	คณะกรรมการตรวจประเมินคุณภาพการศึกษาภายใน

เวลา	กิจกรรม
	ประชุมสรุปผลการประเมินและจัดทำรายงานผลการประเมิน เพื่อเตรียมนำเสนอ แก่วิทยาเขต (ต่อ)
เวลา ๑๕.๐๐ - ๑๗.๐๐ น.	นำเสนอผลการประเมินแก่ผู้บริหารวิทยาเขตด้วยวาจา

หมายเหตุ กำหนดการนี้อาจเปลี่ยนแปลงได้ตามความเหมาะสม

๘.๒ ข้อมูลพื้นฐาน (ที่ผ่านการปรับแก้โดยคณะกรรมการ)

ที่	ข้อมูลพื้นฐาน	จำนวน
องค์ประกอบ 1 การผลิตบัณฑิต		
ตัวบ่งชี้ ๑.๑ ผลการบริหารจัดการหลักสูตรโดยรวม		
1	ผลรวมค่าคะแนนประเมินของทุกหลักสูตร	47.67
2	จำนวนหลักสูตรที่เปิดสอนทั้งหมด	14
3	- ---ระดับปริญญาตรี	0
4	- ---ระดับ ป.บัณฑิต	0
5	- ---ระดับปริญญาโท	0
6	- ---ระดับ ป.บัณฑิตชั้นสูง	0
7	- ---ระดับปริญญาเอก	0
8	- ---จำนวนศูนย์จัดการศึกษาออกสถานที่ตั้งทั้งหมด	0
9	จำนวนหลักสูตรที่จัดการเรียนการสอนออกสถานที่ตั้ง	0
10	- ---ระดับปริญญาตรี	0
11	- ---ระดับ ป.บัณฑิต	0
12	- ---ระดับปริญญาโท	0
13	- ---ระดับ ป.บัณฑิตชั้นสูง	0
14	- ---ระดับปริญญาเอก	0
ตัวบ่งชี้ ๑.๒ อาจารย์ประจำคณะที่มีคุณวุฒิปริญญาเอก		
1	จำนวนอาจารย์ประจำทั้งหมด รวมทั้งที่ปฏิบัติงานจริงและลาศึกษาต่อ	73
2	- -จำนวนอาจารย์ประจำทั้งหมดที่ปฏิบัติงานจริงและลาศึกษาต่อ วุฒิปริญญาตรีหรือเทียบเท่า	0
3	- -จำนวนอาจารย์ประจำทั้งหมดที่ปฏิบัติงานจริงและลาศึกษาต่อ วุฒิปริญญาโทหรือเทียบเท่า	0
4	- -จำนวนอาจารย์ประจำทั้งหมดที่ปฏิบัติงานจริงและลาศึกษาต่อ วุฒิปริญญาเอกหรือเทียบเท่า	39

ตัวบ่งชี้ ๑.๓ อาจารย์ประจำคณะที่ดำรงตำแหน่งทางวิชาการ		
1	จำนวนอาจารย์ประจำทั้งหมดที่ดำรงตำแหน่งอาจารย์ (ไม่มีตำแหน่งทางวิชาการ)	0
2	---จำนวนอาจารย์ประจำ (ที่ไม่มีตำแหน่งทางวิชาการ) ที่มีวุฒิปริญญาตรี หรือเทียบเท่า	0
3	---จำนวนอาจารย์ประจำ (ที่ไม่มีตำแหน่งทางวิชาการ) ที่มีวุฒิปริญญาโท หรือเทียบเท่า	0
4	---จำนวนอาจารย์ประจำ (ที่ไม่มีตำแหน่งทางวิชาการ) ที่มีวุฒิปริญญาเอก หรือเทียบเท่า	39
5	จำนวนอาจารย์ประจำทั้งหมดที่ดำรงตำแหน่งผู้ช่วยศาสตราจารย์	0
6	---จำนวนอาจารย์ประจำตำแหน่งผู้ช่วยศาสตราจารย์ ที่มีวุฒิปริญญาตรี หรือเทียบเท่า	0
7	---จำนวนอาจารย์ประจำตำแหน่งผู้ช่วยศาสตราจารย์ ที่มีวุฒิปริญญาโท หรือเทียบเท่า	4
8	---จำนวนอาจารย์ประจำตำแหน่งผู้ช่วยศาสตราจารย์ ที่มีวุฒิปริญญาเอก หรือเทียบเท่า	17
9	จำนวนอาจารย์ประจำทั้งหมดที่ดำรงตำแหน่งรองศาสตราจารย์	0
10	---จำนวนอาจารย์ประจำตำแหน่งรองศาสตราจารย์ ที่มีวุฒิปริญญาตรี หรือเทียบเท่า	0
11	---จำนวนอาจารย์ประจำตำแหน่งรองศาสตราจารย์ ที่มีวุฒิปริญญาโท หรือเทียบเท่า	1
12	---จำนวนอาจารย์ประจำตำแหน่งรองศาสตราจารย์ ที่มีวุฒิปริญญาเอก หรือเทียบเท่า	3
13	จำนวนอาจารย์ประจำทั้งหมดที่ดำรงตำแหน่งศาสตราจารย์	0
14	---จำนวนอาจารย์ประจำตำแหน่งศาสตราจารย์ ที่มีวุฒิปริญญาตรี หรือเทียบเท่า	0
15	---จำนวนอาจารย์ประจำตำแหน่งศาสตราจารย์ ที่มีวุฒิปริญญาโท หรือเทียบเท่า	0
16	---จำนวนอาจารย์ประจำตำแหน่งศาสตราจารย์ ที่มีวุฒิปริญญาเอก หรือเทียบเท่า	0
17	จำนวนอาจารย์ประจำที่ดำรงตำแหน่งทางวิชาการทั้งหมด	25
ตัวบ่งชี้ ๑.๔ จำนวนนักศึกษาเต็มเวลาเทียบเท่าต่อจำนวนอาจารย์ประจำ		
1	จำนวนนักศึกษาปัจจุบันทั้งหมดทุกระดับการศึกษา	0
2	---จำนวนนักศึกษาปัจจุบันทั้งหมด - ระดับปริญญาตรี	0
3	---จำนวนนักศึกษาปัจจุบันทั้งหมด - ระดับ ป.บัณฑิต	0

4	---จำนวนนักศึกษาปัจจุบันทั้งหมด - ระดับปริญญาโท	0
5	---จำนวนนักศึกษาปัจจุบันทั้งหมด - ระดับ ป.บัณฑิตชั้นสูง	0
6	---จำนวนนักศึกษาปัจจุบันทั้งหมด - ระดับปริญญาเอก	0
7	จำนวนนักศึกษาเต็มเวลาเทียบเท่า (FTES) รวมทุกหลักสูตร	1748.88
8	---ระดับอนุปริญญา	0
9	---ระดับปริญญาตรี	1238.8
10	---ระดับ ป.บัณฑิต	0
11	---ระดับปริญญาโท	205.2
12	---ระดับ ป.บัณฑิตชั้นสูง	0
13	---ระดับปริญญาเอก	304.88
ตัวบ่งชี้ ๑.๕ การบริการนักศึกษาระดับปริญญาตรี		
ตัวบ่งชี้ ๑.๖ กิจกรรมนักศึกษาระดับปริญญาตรี		
องค์ประกอบ 2 การวิจัย		
ตัวบ่งชี้ ๒.๑ ระบบและกลไกการบริหารและพัฒนางานวิจัยหรืองานสร้างสรรค์		
ตัวบ่งชี้ ๒.๒ เงินสนับสนุนงานวิจัยและงานสร้างสรรค์		
1	จำนวนเงินสนับสนุนงานวิจัยจากภายในและภายนอกทั้งหมด	5230000
2	อาจารย์ประจำและนักวิจัยทั้งหมด (ไม่นับผู้ลาศึกษาต่อ)	73
3	จำนวนเงินสนับสนุนงานวิจัยหรืองานสร้างสรรค์จากภายในสถาบัน	0
4	จำนวนเงินสนับสนุนงานวิจัยหรืองานสร้างสรรค์จากภายนอกสถาบัน	0
5	จำนวนอาจารย์ประจำที่ปฏิบัติงานจริง (ไม่นับรวมผู้ลาศึกษาต่อ)	73
6	จำนวนนักวิจัยประจำที่ปฏิบัติงานจริง (ไม่นับรวมผู้ลาศึกษาต่อ)	0
7	จำนวนอาจารย์ประจำที่ลาศึกษาต่อ	0
8	จำนวนนักวิจัยประจำที่ลาศึกษาต่อ	0
9	จำนวนอาจารย์ประจำและนักวิจัยทั้งหมด	73
ตัวบ่งชี้ ๒.๓ ผลงานทางวิชาการของอาจารย์ประจำและนักวิจัย		
1	ผลรวมถ่วงน้ำหนักของผลงานวิชาการ/ผลงานสร้างสรรค์ ของอาจารย์ประจำ	33.2
2	จำนวนบทความวิจัยหรือบทความวิชาการที่ตีพิมพ์	0
3	---บทความวิจัยหรือบทความวิชาการฉบับสมบูรณ์ที่ตีพิมพ์ในรายงานสืบเนื่องจากการประชุมวิชาการระดับชาติ (๐.๒)	0
4	---บทความวิจัยหรือบทความวิชาการฉบับสมบูรณ์ที่ตีพิมพ์ในรายงานสืบเนื่องจากการประชุมวิชาการระดับนานาชาติ หรือในวารสารทางวิชาการระดับชาติที่ไม่อยู่ในฐานข้อมูล ตามประกาศ ก.พ.อ. หรือระเบียบคณะกรรมการการอุดมศึกษาว่าด้วย หลักเกณฑ์การพิจารณาวารสารทางวิชาการสำหรับการ	0

	เผยแพร่ผลงานทางวิชาการ พ.ศ.2556 แต่สถาบันนำเสนอสภาสถาบันอนุมัติและจัดทำเป็นประกาศให้ทราบเป็นการทั่วไป และแจ้งให้ กพอ./กกอ.ทราบภายใน 30 วันนับแต่วันที่ออกประกาศ (๐.๔)	
5	---ผลงานที่ได้รับการจดอนุสิทธิบัตร (๐.๔)	0
6	---บทความวิจัยหรือบทความวิชาการฉบับสมบูรณ์ที่ตีพิมพ์ในวารสารทางวิชาการที่ปรากฏในฐานข้อมูล TCI กลุ่มที่ 2 (๐.๖)	0
7	---บทความวิจัยหรือบทความวิชาการฉบับสมบูรณ์ที่ตีพิมพ์ในวารสารทางวิชาการระดับนานาชาติที่ไม่อยู่ในฐานข้อมูล ตามประกาศ ก.พ.อ. หรือระเบียบคณะกรรมการการอุดมศึกษาว่าด้วย หลักเกณฑ์การพิจารณาวารสารทางวิชาการสำหรับการเผยแพร่ผลงานทางวิชาการ พ.ศ.2556 แต่สถาบันนำเสนอสภาสถาบันอนุมัติและจัดทำเป็นประกาศให้ทราบเป็นการทั่วไป และแจ้งให้ กพอ./กกอ.ทราบภายใน 30 วันนับแต่วันที่ออกประกาศ (ซึ่งไม่อยู่ใน Beall's list) หรือตีพิมพ์ในวารสารวิชาการที่ปรากฏในฐานข้อมูล TCI กลุ่มที่ 1 (๐.๘)	0
8	---บทความวิจัยหรือบทความวิชาการฉบับสมบูรณ์ที่ตีพิมพ์ในวารสารทางวิชาการระดับนานาชาติที่ปรากฏในฐานข้อมูลระดับนานาชาติตามประกาศ ก.พ.อ. หรือระเบียบคณะกรรมการการอุดมศึกษา ว่าด้วยหลักเกณฑ์การพิจารณาวารสารทางวิชาการสำหรับการเผยแพร่ผลงานทางวิชาการ พ.ศ.2556 (๑.๐๐)	0
9	---ผลงานได้รับการจดสิทธิ (๑.๐๐)	0
10	---ผลงานวิชาการรับใช้สังคมที่ได้รับการประเมินผ่านเกณฑ์การขอตำแหน่งทางวิชาการแล้ว (๑.๐๐)	0
11	---ผลงานวิจัยที่หน่วยงานหรือองค์กรระดับชาติว่าจ้างให้ดำเนินการ (๑.๐๐)	0
12	---ผลงานค้นพบพันธุ์พืช พันธุ์สัตว์ ที่ค้นพบใหม่และได้รับการจดทะเบียน (๑.๐๐)	0
13	---ตำราหรือหนังสือหรืองานแปลที่ได้รับการประเมินผ่านเกณฑ์การขอตำแหน่งทางวิชาการแล้ว (๑.๐๐)	0
14	---ตำราหรือหนังสือหรืองานแปลที่ผ่านการพิจารณาตามหลักเกณฑ์การประเมินตำแหน่งทางวิชาการ แต่ไม่ได้นำมาขอรับการประเมินตำแหน่งทางวิชาการ (๑.๐๐)	0
15	---งานสร้างสรรค์ที่มีการเผยแพร่สู่สาธารณะในลักษณะใดลักษณะหนึ่ง หรือผ่านสื่ออิเล็กทรอนิกส์ online	0
16	---งานสร้างสรรค์ที่ได้รับการเผยแพร่ในระดับสถาบัน	0
17	---งานสร้างสรรค์ที่ได้รับการเผยแพร่ในระดับชาติ	0
18	---งานสร้างสรรค์ที่ได้รับการเผยแพร่ในระดับความร่วมมือระหว่างประเทศ	0
19	---งานสร้างสรรค์ที่ได้รับการเผยแพร่ในระดับภูมิภาคอาเซียน	0
20	---งานสร้างสรรค์ที่ได้รับการเผยแพร่ในระดับนานาชาติ	0

องค์ประกอบ 3 การบริการวิชาการ
ตัวบ่งชี้ ๓.๑ การบริการวิชาการแก่สังคม
องค์ประกอบ 4 การทำนุบำรุงศิลปะและวัฒนธรรม
ตัวบ่งชี้ ๔.๑ ระบบและกลไกการทำนุบำรุงศิลปะและวัฒนธรรม
องค์ประกอบ 5 การบริหารจัดการ
ตัวบ่งชี้ ๕.๑ การบริหารของคณะเพื่อการกำกับติดตามผลลัพธ์ตามพันธกิจ กลุ่มสถาบัน และ เอกลักษณ์ของคณะ
ตัวบ่งชี้ ๕.๒ ระบบกำกับการประกันคุณภาพหลักสูตร