



รายงานผลการประเมินคุณภาพการศึกษาภายใน

วิทยาเขตขอนแก่น

มหาวิทยาลัยมหาจุฬาลงกรณราชวิทยาลัย

ประจำปีการศึกษา ๒๕๖๓

(๑ มิถุนายน ๒๕๖๓ – ๓๑ พฤษภาคม ๒๕๖๔)

โดย

คณะกรรมการตรวจประเมินคุณภาพการศึกษาภายใน

มหาวิทยาลัยมหาจุฬาลงกรณราชวิทยาลัย

๑. รายงานคณะกรรมการตรวจประเมินคุณภาพการศึกษาภายใน

๑.๑	รศ.ดร.สุบรรณ เอี่ยมวิจารณ์	ประธานกรรมการ
๑.๒	พระศรีศาสนบัณฑิต, ผศ.	กรรมการ
๑.๓	รศ.ดร.สุพรต บุญอ่อน	กรรมการ
๑.๔	นางไฉไลฤดี ยูวะศิริ	กรรมการ
๑.๕	ผศ.ประเด่น แบนปิง	กรรมการและเลขานุการ

๒. บทสรุปผู้บริหาร

การประเมินคุณภาพการศึกษาภายในวิทยาเขตขอนแก่น มหาวิทยาลัยมหาจุฬาลงกรณราชวิทยาลัย ปีการศึกษา ๒๕๖๓ คณะกรรมการตรวจประเมิน ได้ดำเนินการตรวจประเมินคุณภาพการศึกษาภายในโดยระบบออนไลน์ ในระหว่างวันที่ ๒๐ - ๒๒ กรกฎาคม พ.ศ.๒๕๖๔ ตามระบบประกันคุณภาพในคู่มือของมหาวิทยาลัย ใช้ตัวบ่งชี้ระดับวิทยาเขตจำนวน ๒๐ ตัวบ่งชี้ ประเมินผลการดำเนินงานในรอบปีการศึกษา ๒๕๖๓ (๑ มิถุนายน ๒๕๖๓ - ๓๑ พฤษภาคม ๒๕๖๔)

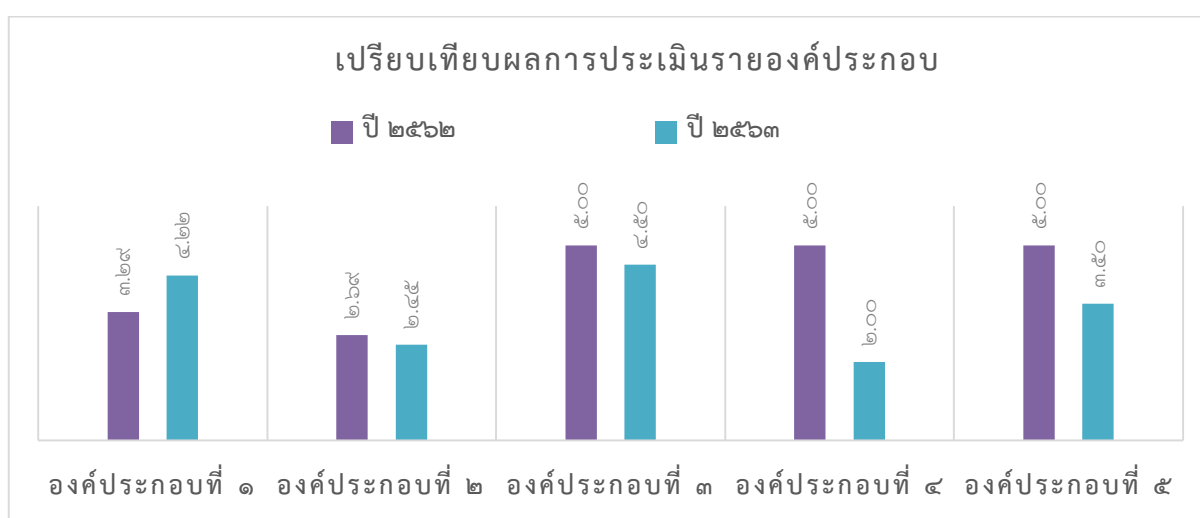
ในปีการศึกษา ๒๕๖๓ วิทยาเขตขอนแก่น มีการจัดการศึกษาทั้งหมด ๑๗ หลักสูตร แยกเป็น **หลักสูตรปริญญาเอก ๔ หลักสูตร** คือ ๑)หลักสูตรพุทธศาสตรดุษฎีบัณฑิต สาขาวิชาพระพุทธศาสนา, ๒) หลักสูตรพุทธศาสตรดุษฎีบัณฑิต สาขาวิชาปรัชญา ๓)หลักสูตรครุศาสตรดุษฎีบัณฑิต สาขาวิชาการจัดการศึกษา ๔)หลักสูตรพุทธศาสตรดุษฎีบัณฑิต สาขาวิชาการสอนสังคมศึกษา **หลักสูตรปริญญาโท ๕ หลักสูตร** คือ ๑)หลักสูตรพุทธศาสตรมหาบัณฑิต สาขาวิชาพระพุทธศาสนา ๒)หลักสูตรพุทธศาสตรมหาบัณฑิต สาขาวิชาปรัชญา ๓)หลักสูตรครุศาสตรมหาบัณฑิต สาขาวิชาการจัดการศึกษา ๔)หลักสูตรพุทธศาสตรมหาบัณฑิต สาขาวิชาการสอนสังคมศึกษา ๕)หลักสูตรรัฐศาสตรมหาบัณฑิต และ **หลักสูตรปริญญาตรี ๘ หลักสูตร** คือ ๑)หลักสูตรพุทธศาสตรบัณฑิต สาขาวิชาพระพุทธศาสนา ๒)หลักสูตรพุทธศาสตรบัณฑิต สาขาวิชาปรัชญา ๓)หลักสูตรพุทธศาสตรบัณฑิต สาขาวิชาการสอนภาษาไทย ๔)หลักสูตรพุทธศาสตรบัณฑิต สาขาวิชาสังคมศึกษา ๕)หลักสูตรพุทธศาสตรบัณฑิต สาขาวิชาภาษาอังกฤษ ๖)หลักสูตรรัฐศาสตรบัณฑิต ๗)หลักสูตร รัฐประศาสนศาสตรบัณฑิต ๘)หลักสูตรนิติศาสตรบัณฑิต **หลักสูตรประกาศนียบัตร ๓ หลักสูตร** คือ หลักสูตรประกาศนียบัตรการบริหารกิจการคณะสงฆ์ ป.บส. , หลักสูตรประกาศนียบัตรการสอนศีลธรรมในโรงเรียน ป.สศ. และ หลักสูตรประกาศนียบัตรวิปัสสนากรรมฐาน ป.วน.

วิทยาเขตขอนแก่นดำเนินงานตามตัวบ่งชี้ระดับวิทยาเขต มีผลการประเมินตนเอง ๔.๕๘ คะแนนมีคุณภาพระดับดีมาก

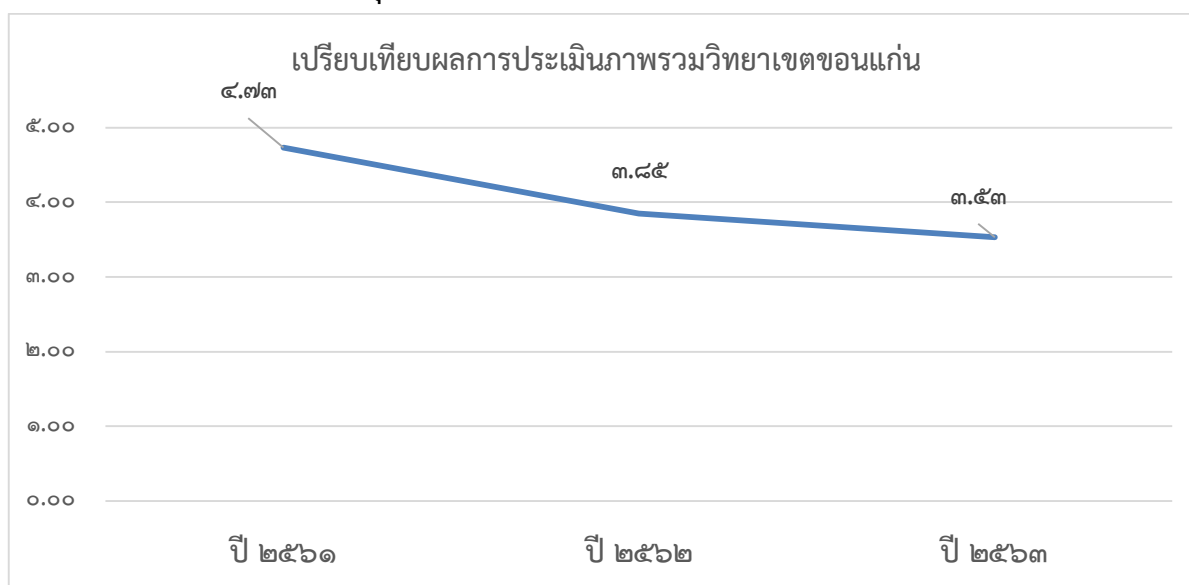
ผลการประเมินคุณภาพการศึกษาภายในวิทยาเขตขอนแก่นของคณะกรรมการ ในภาพรวมได้ ๓.๕๓ คะแนน คุณภาพระดับดี โดยองค์ประกอบที่ ๑ ตัวบ่งชี้ที่ ๑.๑ ผลการบริหารจัดการหลักสูตรโดยรวม ได้ ๓.๘๘ คะแนน หลักสูตรผ่านเกณฑ์มาตรฐานทุกหลักสูตรและทุกหลักสูตรมีคะแนนระดับดี โดยมีผลการประเมินรายองค์ประกอบ ดังนี้

องค์ประกอบ	จำนวนตัวบ่งชี้	คะแนนประเมิน	ระดับคุณภาพ
๑. การผลิตบัณฑิต	๘	๔.๒๒	ดี
๒. การวิจัย	๔	๒.๔๕	ต้องปรับปรุง
๓. การบริการวิชาการ	๒	๔.๕	ดี
๔. การทำนุบำรุงศิลปะและวัฒนธรรม	๒	๒	ต้องปรับปรุง
๕. การบริหารจัดการ	๔	๓.๕	พอใช้
รวม / เฉลี่ย	๒๐	๓.๕๓	ดี

การเปรียบเทียบผลการประเมินคุณภาพภายในของวิทยาเขตขอนแก่น ปีการศึกษา ๒๕๖๒ - ๒๕๖๓



การเปรียบเทียบผลการประเมินคุณภาพภายในของวิทยาเขตขอนแก่น ๓ ปี (๒๕๖๑-๒๕๖๓)



ทั้งนี้ จากผลการประเมินประกันคุณภาพการศึกษาภายในระดับวิทยาเขตทั้ง ๕ องค์กรประกอบ วงรอบปีการศึกษา ๒๕๖๓ ของมหาวิทยาลัยมหาจุฬาลงกรณราชวิทยาลัย วิทยาเขตขอนแก่น นั้น สามารถนำมาสรุปเป็นจุดแข็งในภาพรวม และจุดที่ควรพัฒนาในภาพรวมดังรายละเอียดต่อไปนี้

ข้อเสนอแนะภาพรวม

จุดแข็ง

๑. การบริหารหลักสูตรภายใต้อาจารย์ผู้รับผิดชอบหลักสูตร ๑๗ หลักสูตร สามารถดำเนินการได้อย่างมีประสิทธิภาพและประสิทธิผล ส่งผลให้การประเมินด้านคุณภาพการศึกษาภายในระดับหลักสูตรผ่านองค์กรประกอบที่ ๑ ทุกหลักสูตร และมีค่าคะแนนเฉลี่ยรวมทั้ง ๑๗ หลักสูตร อยู่ในระดับดี

๒. มหาวิทยาลัยมหาจุฬาลงกรณราชวิทยาลัย วิทยาเขตขอนแก่น มีความเข้มแข็งในส่วนของช่องทางการเผยแพร่ผลงานทางวิชาการ การวิจัยของคณาจารย์ และนิสิต ที่ได้รับการยอมรับด้านคุณภาพและยังเป็นพื้นที่ที่เปิดโอกาสให้เกิดการแลกเปลี่ยนเรียนรู้ ในศาสตร์ต่างๆที่เปิดสอน ผ่านวารสารซึ่งมีถึง ๔ วารสารได้รับการรับรองคุณภาพจากศูนย์ดัชนีวารสารไทยในทั้งหมด ๔ วารสาร ระดับฐาน ๑ (TCI ๑) ๑ วารสาร และฐาน ๒ (TCI ๒) ๓ วารสาร

๓. ผู้บริหารมหาวิทยาลัยมหาจุฬาลงกรณราชวิทยาลัย วิทยาเขตขอนแก่น มีการทำงานเป็นทีม (Team Work) และมีความสามารถในการสื่อสารวิสัยทัศน์ ตลอดจนแนวทางการพัฒนามหาวิทยาลัยมหาจุฬาลงกรณราชวิทยาลัย วิทยาเขตขอนแก่น ต่อทางประชาคมและผู้ที่มีส่วนเกี่ยวข้อง (Stakeholder) อย่างต่อเนื่อง ส่งผลให้เกิดการขับเคลื่อนการพัฒนาอย่างมีความก้าวหน้าในหลายด้าน อาทิเช่น ความเข้มแข็งของการบริหารหลักสูตร การตีพิมพ์เผยแพร่งานวิจัยในระดับนานาชาติ การพัฒนาองค์กรที่มุ่งเน้นการเป็นองค์กรแห่งความสุขและการสร้างความผูกพันของบุคลากรในองค์กร เป็นต้น

๔. ผู้บริหารระดับสูงของวิทยาเขตมีตำแหน่งทางคณะสงฆ์ สามารถทำงานประสานงานทั้งหน่วยงานภาครัฐและคณะสงฆ์ ให้มีส่วนร่วมในการพัฒนาวิทยาเขตอย่างต่อเนื่อง

จุดที่ควรพัฒนาในภาพรวม

๑. คณาจารย์ยังมีตำแหน่งทางวิชาการน้อย (๒๙ รูป/คน : จำนวนอาจารย์ประจำทั้งหมดของมหาวิทยาลัยมหาจุฬาลงกรณราชวิทยาลัย วิทยาเขตขอนแก่น ๖๙ รูป/คน คิดเป็นร้อยละ ๔๒.๐๓)

๒. ผลการประเมินระดับหลักสูตรทั้ง ๑๗ หลักสูตร แม้จะอยู่ในระดับดี แต่การพัฒนากระบวนการประเมินกระบวนการภายใต้ระบบกลไกของการบริหารหลักสูตร ยังขาดการนำเสนอการพัฒนาผลการดำเนินงานดังกล่าวที่ครอบคลุม และนำไปสู่การพัฒนาตามวงจรคุณภาพ PDCA

๓. การวิเคราะห์ความคุ้มค่าของการบริหารหลักสูตรของมหาวิทยาลัยมหาจุฬาลงกรณราชวิทยาลัย วิทยาเขตขอนแก่น แม้จะมีรายละเอียดในประเด็นสำคัญ อาทิเช่น ต้นทุนต่อหน่วย งบประมาณที่ได้รับการจัดสรรลงสู่การพัฒนาการจัดการเรียนการสอน การพัฒนาอาจารย์ นิสิต บุคลากร ก็ตาม แต่การนำเสนอข้อมูลในส่วนของความคุ้มค่า ประสิทธิภาพ ประสิทธิผล ในการผลิตบัณฑิต โอกาสในการแข่งขันยังไม่ครอบคลุมชัดเจน

๔. การตีพิมพ์เผยแพร่บทความวิจัยในระดับนานาชาติในวารสารที่อาจไม่เกี่ยวข้องหรือไม่มีส่วนสัมพันธ์ในศาสตร์ที่จัดการเรียนการสอน (Scope of publish) แม้จะเป็นวารสารระดับนานาชาติและอยู่ใน Quartile ก็ตาม ควรมุ่งเน้นการตีพิมพ์เผยแพร่บทความวิจัยในระดับนานาชาติในวารสารที่เกี่ยวข้องในศาสตร์ที่จัดการเรียนการสอนเพื่อมุ่งสู่ความสำเร็จในการต่อยอดเกี่ยวกับตำแหน่งวิชาการของคณาจารย์

๕. การบริหารหลักสูตรภายใต้ปัจจัยภายนอกที่เข้ามากระทบอย่างเช่น การแพร่ระบาดของโควิด-๑๙ นั้น ทำให้ส่งผลต่อการดำเนินงานของหลักสูตรในหลายประเด็น โดยเฉพาะประเด็นจำนวนนิสิตตามแผนรับที่ปรากฏใน มคอ.๒ ดังนั้น เพื่อการพัฒนาในประเด็นดังกล่าว ให้หลักสูตรยังคงความสามารถในการแข่งขัน และสร้างการรับรู้ให้กับผู้ที่เกี่ยวข้องและกลุ่มเป้าหมาย ควรพัฒนาให้เกิดการบริหารหลักสูตรให้ก้าวสู่การเป็นหลักสูตรพรีเมียม (Premium Curriculum) ทั้งนี้เพื่อยกระดับคุณภาพในการบริหารหลักสูตร ซึ่งจะส่งผลต่อการสร้างการรับรู้และความเชื่อความศรัทธาในคุณภาพของการบริหารหลักสูตรต่อกลุ่มเป้าหมายที่แท้จริง ตลอดจนผู้ที่มีส่วนได้ส่วนเสียต่อไป

๓.๑ ชื่อส่วนงาน ที่ตั้ง และประวัติความเป็นมาโดยย่อ

๓.๑.๑ ชื่อส่วนงาน

มหาวิทยาลัยมหาจุฬาลงกรณราชวิทยาลัย วิทยาเขตขอนแก่น
Mahachulalongkornrajavidyalaya University, KhonKaen Campus

๓.๑.๒ ที่ตั้ง

เลขที่ ๓๐ หมู่ที่ ๑ บ้านโคกสี ตำบลโคกสี อำเภอเมือง จังหวัดขอนแก่น ๔๐๐๐๐
โทรศัพท์ ๐-๓๔๒๘-๓๕๔๖-๗ Fax. ๐-๔๓๒๘-๓๓๙๙
Website: <http://mcukk.com>

๓.๑.๓ ประวัติความเป็นมา

วิทยาเขตขอนแก่น เป็นเขตการศึกษาของมหาวิทยาลัยมหาจุฬาลงกรณราชวิทยาลัย ซึ่งเป็นมหาวิทยาลัยของรัฐ เป็นไปตามพระราชบัญญัติมหาวิทยาลัยมหาจุฬาลงกรณราชวิทยาลัย พ.ศ. ๒๕๔๐ ลงในราชกิจจานุเบกษา เล่ม ๑๑๔ ตอนที่ ๕๑ ก ลงวันที่ ๑ ตุลาคม ๒๕๔๐ มีฐานะเป็นนิติบุคคล

พัฒนาการวิทยาเขตขอนแก่น เมื่อปี พ.ศ. ๒๕๒๘ พระราชสารเวที เจ้าอาวาสวัดธาตุ (ในขณะนั้น) มีความประสงค์ที่จะให้จัดตั้งมหาจุฬาลงกรณราชวิทยาลัย เพื่อเป็นสถานศึกษาระดับอุดมศึกษาสำหรับพระภิกษุสามเณรในเขตปกครองคณะสงฆ์ภาค ๙ และภาคตะวันออกเฉียงเหนือ จึงเสนอเรื่องไปยังมหาจุฬาลงกรณราชวิทยาลัย โดยการสนับสนุนของเจ้าประคุณสมเด็จพระพุทธาจารย์ (อจ อาสภมหาเถร) นายกสภามหาจุฬาลงกรณราชวิทยาลัย (ในขณะนั้น) และสภามหาวิทยาลัยได้มีมติอนุมัติให้จัดตั้งเป็นวิทยาเขตขอนแก่น เมื่อวันที่ ๓ ตุลาคม ๒๕๒๘ ตามหนังสือที่ ๗๑๔/๒๕๒๘ ลงวันที่ ๑๒ ธันวาคม ๒๕๒๘ ลงนามโดย พระมหานคร เขมปาณี เลขาธิการมหาจุฬาลงกรณราชวิทยาลัย (ตำแหน่งในขณะนั้น) โดยใช้ชื่อเป็นทางการว่า “มหาจุฬาลงกรณราชวิทยาลัย ในพระบรมราชูปถัมภ์ วิทยาเขตขอนแก่น” เปิดภาคการศึกษาแรกเมื่อวันที่ ๑๖ พฤษภาคม ๒๕๒๙ ในคณะพุทธศาสตร์ สาขาวิชาเอกศาสนา มีนิสิตรุ่นแรกจำนวน ๒๑ รูป

ปีพุทธศักราช ๒๕๔๙ วิทยาเขตขอนแก่น ขออนุมัติขยายเขตการศึกษาระดับหน่วยวิทยบริการ ตั้งอยู่เลขที่ ๕๗๗ วัดอภิลิขิตี ถนนนครสวรรค์ ตำบลตลาด อำเภอเมือง จังหวัดมหาสารคาม และปีเดียวกันขออนุมัติขยายเขตการศึกษาระดับศูนย์การศึกษา ตั้งอยู่ที่วัดกลาง (พระอารามหลวง) ตำบลในเมือง อำเภอเมือง

จังหวัดกาฬสินธุ์ จัดการศึกษาหลักสูตรประกาศนียบัตรการบริการกิจการคณะสงฆ์ (ป.บส.) หน่วยวิทยบริการ วิทยาเขตขอนแก่น และกำลังก่อสร้างสถานที่ดำเนินงานแห่งใหม่

ปีพุทธศักราช ๒๕๕๐ วิทยาเขตขอนแก่นได้ขยายที่ทำการจากวัดธาตุ (พระอารามหลวง) ตำบลเมืองเก่า อำเภอเมือง จังหวัดขอนแก่น มาตั้งอยู่ ณ เลขที่ ๓๐ หมู่ที่ ๑ ถนนขอนแก่น-น้ำพอง ตำบลโคกสี อำเภอเมือง จังหวัดขอนแก่น ๔๐๐๐๐

๓.๒ ปรัชญา ปณิธาน วิสัยทัศน์และพันธกิจ

ปรัชญามหาวิทยาลัย : จัดการศึกษาพระพุทธศาสนา บูรณาการกับศาสตร์สมัยใหม่ พัฒนาจิตใจ และสังคม (The leading center of Buddhist education integrating Buddhism with modern sciences for the good of social and mental development)

ปณิธานของมหาวิทยาลัย : ศึกษาพระไตรปิฎกและวิชาชั้นสูงสำหรับพระภิกษุสามเณรและคฤหัสถ์

วิสัยทัศน์ของมหาวิทยาลัย : มุ่งพัฒนามหาวิทยาลัยเป็นศูนย์กลางการศึกษาพระพุทธศาสนา ระดับนานาชาติ โดยจัดการศึกษาและพัฒนาองค์ความรู้ บูรณาการกับศาสตร์สมัยใหม่ ให้นำไปสู่การพัฒนาจิตใจและสังคมอย่างยั่งยืน

พันธกิจมหาวิทยาลัย : ให้การศึกษา วิจัย ส่งเสริมและให้บริการทางวิชาการพระพุทธศาสนาแก่พระภิกษุสามเณรและคฤหัสถ์ รวมทั้งทะนุบำรุงศิลปวัฒนธรรม

๓.๓ เอกลักษณ์มหาวิทยาลัย อัตลักษณ์มหาวิทยาลัยและอัตลักษณ์บัณฑิต

สภามหาวิทยาลัย มหาวิทยาลัยมหาจุฬาลงกรณราชวิทยาลัยมีมติอนุมัติให้กำหนดเอกลักษณ์มหาวิทยาลัย อัตลักษณ์มหาวิทยาลัย และอัตลักษณ์บัณฑิต มหาวิทยาลัยมหาจุฬาลงกรณราชวิทยาลัยในคราวประชุมครั้งที่ ๗/๒๕๕๔ เมื่อวันที่ ๒๘ ธันวาคม พ.ศ. ๒๕๕๔ ดังนี้

๑. เอกลักษณ์มหาวิทยาลัย คือ “บริการวิชาการด้านพระพุทธศาสนา”
๒. อัตลักษณ์มหาวิทยาลัย คือ “ประยุกต์พระพุทธศาสนาเพื่อพัฒนาจิตใจและสังคม”
๓. อัตลักษณ์บัณฑิต คือ “มีศรัทธาอุทิศตนเพื่อพระพุทธศาสนา”วิสัยทัศน์ของวิทยาเขตขอนแก่น

๓.๔ ผู้บริหารวิทยาเขต

- | | |
|------------------------------------|---|
| ๑. พระโสภณพัฒนบัณฑิต, รศ.ดร. | รองอธิการบดีวิทยาเขตขอนแก่น |
| ๒. ผศ.ดร.วิทยา ทองดี | ผู้ช่วยอธิการบดีฝ่ายกิจการทั่วไป วิทยาเขตขอนแก่น |
| ๓. ผศ.ดร.นิเทศ สนั่นนารี | ผู้ช่วยอธิการบดีฝ่ายวิชาการ วิทยาเขตขอนแก่น |
| ๔. พระมหาดาวสยาม วชิรปัญญา, ผศ.ดร. | ผู้อำนวยการวิทยาลัยสงฆ์ขอนแก่น |
| ๕. พระมหาโยธิน โยธโก, รศ.ดร. | ผู้อำนวยการสำนักวิชาการวิทยาเขตขอนแก่น |
| ๖. นายศักดินันท์ ศรีหาบงค์ | รักษาการผู้อำนวยการสำนักงานวิทยาเขตขอนแก่น |
| ๗. ดร.เรียงดาว ทวะชาลี | รักษาการรองผู้อำนวยการสำนักวิชาการวิทยาเขตขอนแก่น |

๘. พระธีรพงษ์ นรินโท

ผู้อำนวยการส่วนงานบริหารวิทยาเขตขอนแก่น

๙. นางสาวจิตรลดา แก้วมงคล

ผู้อำนวยการส่วนคลังและทรัพย์สิน วช.ขอนแก่น

๑๐. อาจารย์ทรงพล โชติกเวชกุล

รักษาการผู้อำนวยการส่วนสนับสนุนวิชาการ วช.ขอนแก่น

๑๑. นางสาวอมรรัตน์ เตชะนอก

ผู้อำนวยการสำนักงานวิทยาลัยวิทยาเขตขอนแก่น

๓.๔ หลักสูตรและจำนวนนิสิต

๑) ตารางแสดงจำนวนหลักสูตรประจำปีการศึกษา ๒๕๖๓

สาขาวิชา/ระดับการศึกษา	วิทยาเขตขอนแก่น			รวมทั้งสิ้น		
	ตรี	โท	เอก	ตรี	โท	เอก
พระพุทธศาสนา	๑	๑	๑	๑	๑	๑
ปรัชญา	๑	๑	๑	๑	๑	๑
สังคมศึกษา	๑			๑		
การสอนภาษาไทย	๑			๑		
ภาษาอังกฤษ	๑			๑		
รัฐศาสตร์	๑			๑	๑	
รัฐประศาสนศาสตร์	๑			๑		
นิติศาสตร์	๑			๑		
พุทธบริหารการศึกษา		๑			๑	๑
การสอนสังคมศึกษา		๑			๑	๑
รวม	๘	๔	๒	๘	๕	๔
รวมทั้งสิ้น	๑๗ หลักสูตร					

๒) ตารางแสดงจำนวนนิสิตประจำปีการศึกษา ๒๕๖๓ จำแนกตามส่วนงานและระดับการศึกษา

ส่วนงาน/ระดับการศึกษา	วิทยาเขตขอนแก่น			รวมทั้งสิ้น		
	ตรี	โท	เอก	ตรี	โท	เอก
พระพุทธศาสนา	๑๙๒	๗๓	๑๐๙	๑๙๒	๗๓	๑๐๙
ปรัชญา	๓๖	๓๕	๖๔	๓๖	๓๕	๖๔
สังคมศึกษา	๑๕๘			๑๕๘		
การสอนภาษาไทย	๑๖๗			๑๖๗		
ภาษาอังกฤษ	๔๗			๔๗		
รัฐศาสตร์	๑๗๑	๗๑		๑๗๑		
รัฐประศาสนศาสตร์	๔๑			๔๑		

นิติศาสตร์	๙๗			๙๗		
พุทธบริหารการศึกษาศึกษา		๑๑๖			๑๑๖	
การสอนสังคมศึกษา		๑๑๐	๒๙		๑๑๐	๒๙
รวม				๙๐๙	๓๓๔	๒๐๒
รวมทั้งสิ้น				๑,๔๔๕		

๓.๕ บุคลากรสายวิชาการและสายปฏิบัติการจำแนกตามระดับคุณวุฒิและตำแหน่งทางวิชาการ

๑) จำนวนบุคลากรสายวิชาการ

ในปีการศึกษา ๒๕๖๓ มีอาจารย์ทั้งหมด จำนวน ๖๙ รูป/คน จำแนกเป็นปริญญาโท ๒๑ รูป/คน (ร้อยละ ๓๐.๔๓) ปริญญาเอก ๔๘ รูป/คน (ร้อยละ ๖๙.๕๗) และมีตำแหน่งทางวิชาการระดับผู้ช่วยศาสตราจารย์ ๒๒ รูป/คน (ร้อยละ๓๑.๘๘) เป็นรองศาสตราจารย์ ๗ รูป/คน (ร้อยละ๑๐.๑๔)

ที่	ประเภท	จำนวนอาจารย์															
		ปริญญาตรี				ปริญญาโท				ปริญญาเอก				รวม			
		อ.	ผศ.	รศ.	ศ.	อ.	ผศ.	รศ.	ศ.	อ.	ผศ.	รศ.	ศ.	อ.	ผศ.	รศ.	ศ.
๑	อาจารย์ประจำ	-	-	-	-	๖	๒	-	-	๘	๑๓	๕	-	๑๔	๑๕	๕	-
๒	อาจารย์อัตราจ้าง	-	-	-	-	๑๑	๒	-	-	๑๕	๕	๒	-	๒๖	๗	๒	-
รวมทั้งสิ้น		รวมทั้งสิ้น				๒๑				๔๘				๖๙			

๒) จำนวนบุคลากรสายปฏิบัติการ

ในปีการศึกษา ๒๕๖๓ มีบุคลากรประเภทตำแหน่งสายปฏิบัติการและบริหารทั่วไป รวมทั้งหมด ๖๙ รูป/คน แยกเป็นอัตราประจำ ๓๔ รูป/คน อัตราจ้าง ๓๕ รูป/คน

ที่	หน่วยงาน	พนักงานมหาวิทยาลัย	ลูกจ้าง	รวม
๑	วิทยาเขตขอนแก่น	๓๔	๓๕	
รวม		๖๙		

๓) งบประมาณตั้งจ่ายปี พ.ศ. ๒๕๖๓ จำแนกตามแหล่งงบประมาณ

แหล่งงบประมาณ	ปี ๒๕๖๒ จำนวน (บาท)	ปี ๒๕๖๓ จำนวน (บาท)
๑. เงินอุดหนุน	๙๖,๔๘๙,๗๒๐.๐๐	๖๔,๕๗๙,๒๐๐.๐๐
๒. เงินรายได้	๓๔,๕๒๐,๓๗๗.๙๓	๓๑,๕๒๗,๓๗๖.๓๔
รวม	๑๓๑,๐๑๐,๐๙๗.๙๓	๙๖,๑๐๖,๕๗๖.๓๔

๔) หมวดรายจ่าย จำแนกตามแผนรายจ่าย

แผนรายจ่าย	ปี ๒๕๖๒ จำนวน (บาท)	ปี ๒๕๖๓ จำนวน (บาท)
๑. ผลสำเร็จด้านการจัดการศึกษา	๑,๕๖๐,๒๔๐.๐๐	๓,๖๙๐,๔๗๓.๐๐
๒. ผลสำเร็จด้านการให้บริการและการเผยแผ่ พระพุทธศาสนา	๒,๔๒๘,๘๖๐.๐๐	๑,๘๗๓,๗๓๔.๐๐
๓. ผลสำเร็จด้านการวิจัย	๖๕,๐๐๐.๐๐	๑๓๐,๗๕๐.๐๐
๔. ผลสำเร็จด้านการทำนุบำรุงศิลปวัฒนธรรม	๑,๙๓๔,๕๑๐.๐๐	๑,๓๒๑,๕๐๐.๐๐
รวม	๕,๙๘๘,๖๑๐.๐๐	๗,๐๑๖,๔๕๗.๐๐

๔. วิธีการประเมิน

การประเมินคุณภาพการศึกษาภายในวิทยาเขตขอนแก่น ปีการศึกษา ๒๕๖๓ เป็นการประเมินออนไลน์โดยระบบ google meet

๔.๑ การวางแผนและการประเมิน

- ก่อนการตรวจเยี่ยม

ศึกษารายงานการประเมินตนเองประจำปีการศึกษา ๒๕๖๓ ของวิทยาเขตขอนแก่น

- ระหว่างการตรวจประเมินออนไลน์

๑) คณะกรรมการประชุมออนไลน์ร่วมกับผู้บริหารและบุคลากรของวิทยาเขตขอนแก่น แนะนำคณะกรรมการตรวจประเมินคุณภาพการศึกษาภายใน และชี้แจงวัตถุประสงค์ในการตรวจประเมินคุณภาพการศึกษาภายใน

๒) รับฟังการรายงานสรุปการดำเนินการประกันคุณภาพการศึกษา ของวิทยาเขตขอนแก่น

๓) ตรวจสอบเอกสารและหลักฐานประกอบรายงานการประเมินตนเอง และสัมภาษณ์ผู้เกี่ยวข้องในการรวบรวมข้อมูล

๔) สัมภาษณ์ผู้บริหาร รองอธิการบดี ผู้ช่วยอธิการบดี ผู้อำนวยการ ๓ สำนัก ผู้อำนวยการส่วนงาน

๕) สัมภาษณ์บุคลากรสายวิชาการ สายปฏิบัติการวิชาชีพ นิสิต ศิษย์เก่า ผู้ใช้บัณฑิตและผู้รับบริการ

๖) ประชุมสรุปผลการตรวจประเมินคุณภาพการศึกษา

๗) แจ้งผลการตรวจประเมินคุณภาพการศึกษา ประจำปีการศึกษา ๒๕๖๓ ของวิทยาเขตขอนแก่น (ด้วยวาจา) แก่ผู้บริหาร คณาจารย์ และบุคลากรของวิทยาเขตทางออนไลน์

- หลังการตรวจเยี่ยม

จัดทำรายงานผลการประเมินฉบับสมบูรณ์และส่งให้วิทยาเขตขอนแก่นและกรรมการและเลขานุการคณะกรรมการประกันคุณภาพการศึกษาของมหาวิทยาลัย

๔.๒ วิธีการตรวจสอบความถูกต้องน่าเชื่อถือของข้อมูล

ผู้ประเมินแลกเปลี่ยนความคิดเห็นกับผู้บริหาร สัมภาษณ์ นิสิตปัจจุบัน คณาจารย์และบุคลากร
ผู้ประเมินศึกษาเอกสารและหลักฐานอ้างอิง เช่น รายงานประจำปี รายงานการประชุม แผน
กลยุทธ์ บันทึกข้อความ ระเบียบ และประกาศต่าง ๆ ของวิทยาเขตขอนแก่น

ผู้ประเมินตรวจสอบข้อมูลสารสนเทศของวิทยาเขตขอนแก่น เช่น จำนวนบุคลากร จำนวนนิสิต
จำนวนผู้สำเร็จการศึกษา จำนวนหลักสูตร ฯลฯ

๕. ผลการประเมินรายตัวบ่งชี้

ตามองค์ประกอบคุณภาพ

องค์ประกอบ	เป้าหมาย	ผลการประเมิน รายตัวบ่งชี้	ผลการ ดำเนินงาน	คะแนน ผลการ ประเมิน	การบรรลุ
องค์ประกอบ ๑					
ตัวบ่งชี้ ๑.๑ ผลการบริหารจัดการหลักสูตร โดยรวม	๓.๕๑ คะแนน	๖๕.๘๙ / ๑๗	๓.๘๘	๓.๘๘	บรรลุ
ตัวบ่งชี้ ๑.๒ อาจารย์ประจำคณะที่มีคุณวุฒิ ปริญญาเอก	ร้อยละ ๓๕	$\frac{((๔๘ \times ๑๐๐) / ๖๙) \times ๕}{๔๐}$	๖๙.๕๗	๕	บรรลุ
ตัวบ่งชี้ ๑.๓ อาจารย์ประจำคณะที่ดำรงตำแหน่ง ทางวิชาการ	ร้อยละ ๔๕	$\frac{((๒๙ \times ๑๐๐) / ๖๙) \times ๕}{๖๐}$	๔๒.๐๓	๓.๕	ไม่บรรลุ
ตัวบ่งชี้ ๑.๔ จำนวนนักศึกษาเต็มเวลาเทียบเท่า ต่อจำนวนอาจารย์ประจำ	ร้อยละ ๕	$\frac{(((๑๖๔.๕๗/๖๙) - ๒๕) \times ๑๐๐) / ๒๕}{๒๕}$	-๑.๗๖	๕	บรรลุ
ตัวบ่งชี้ ๑.๕ การบริการนักศึกษาระดับปริญญาตรี	๖ ข้อ		๖	๕	บรรลุ
ตัวบ่งชี้ ๑.๖ กิจกรรมนักศึกษาระดับปริญญาตรี	๖ ข้อ		๖	๕	บรรลุ
ตัวบ่งชี้ ๑.๗ หลักสูตรปรับปรุง หรือหลักสูตรใหม่ หรือหลักสูตรไม่มีปริญญา (non degree) ที่เป็น หลักสูตรบูรณาการระหว่างศาสตร์ หรือหลักสูตร ๒ ปริญญา หรือหลักสูตรข้ามสถาบัน มีผลลัพธ์ การเรียนรู้ด้านบุคคลผู้มีความรู้ ด้านผู้ร่วม สร้างสรรค์นวัตกรรมและ ด้านพลเมืองที่เข้มแข็ง	ร้อยละ ๔๐	$\frac{(((๓ \times ๑๐๐) / ๒๐) \times ๕) / ๕๐}{๕๐}$	๑๕	๑.๕	ไม่บรรลุ
ตัวบ่งชี้ ๑.๘ ผลการประเมินบัณฑิตปริญญาตรีที่มี คุณลักษณะบัณฑิตที่พึงประสงค์ สอบผ่าน ภาษาอังกฤษและเทคโนโลยีสารสนเทศ	๓.๕๑ คะแนน	๒๙.๒๕ / ๖	๔.๘๘	๔.๘๘	บรรลุ
คะแนนเฉลี่ยขององค์ประกอบ ๑				๔.๒๒	
องค์ประกอบ ๒					
ตัวบ่งชี้ ๒.๑ ระบบและกลไกการบริหารและ พัฒนางานวิจัยหรืองานสร้างสรรค์	๖ ข้อ		๔	๓	ไม่บรรลุ
ตัวบ่งชี้ ๒.๒ เงินสนับสนุนงานวิจัยและงาน สร้างสรรค์	๒๕,๐๐๐ บาท	$\frac{((๗๕๐๐๐ / ๖๙) \times ๕) / ๒๕๐๐๐}{๒๕,๐๐๐}$	๑๐๘๖.๙๖	๐.๒๒	ไม่บรรลุ

ตัวบ่งชี้ ๒.๓ ผลงานทางวิชาการของอาจารย์ประจำและนักวิจัย	ร้อยละ ๒๐	$\frac{((๔๔ \times ๑๐๐) / ๖๙) \times ๕}{๒๐}$	๖๓.๗๗	๕	บรรลุ
ตัวบ่งชี้ ๒.๔ งานวิจัยพัฒนาองค์ความรู้หรือนวัตกรรมทางพระพุทธศาสนาที่มีการนำไปใช้ประโยชน์	ร้อยละ ๔๐	$\frac{(((๓ \times ๑๐๐) / ๑๙) \times ๕) / ๕๐}$	๑๕.๗๙	๑.๕๘	ไม่บรรลุ
คะแนนเฉลี่ยองค์ประกอบ ๒				๒.๕๕	
องค์ประกอบ ๓					
ตัวบ่งชี้ ๓.๑ การบริการวิชาการแก่สังคม	๖ ข้อ		๕	๔	ไม่บรรลุ
ตัวบ่งชี้ ๓.๒ ผลการบริการวิชาการที่เสริมสร้างความเข้มแข็งแก่ชุมชน	๑ ชุมชน		๑	๕	บรรลุ
คะแนนเฉลี่ยองค์ประกอบ ๓				๔.๕	
องค์ประกอบ ๔					
ตัวบ่งชี้ ๔.๑ ระบบและกลไกการทำนุบำรุงศิลปะและวัฒนธรรม	๖ ข้อ		๕	๔	ไม่บรรลุ
ตัวบ่งชี้ ๔.๒ ผลของการสืบสาน รักษาและต่อยอดศิลปวัฒนธรรมทางพระพุทธ ศาสนาแบบสร้างสรรค์	๑ วัด/ชุมชน		๐	๐	ไม่บรรลุ
คะแนนเฉลี่ยองค์ประกอบ ๔				๒	
องค์ประกอบ ๕					
ตัวบ่งชี้ ๕.๑ การบริหารของคณะเพื่อการกำกับติดตามผลลัพธ์ตามพันธกิจ กลุ่มสถาบัน และเอกลักษณ์ของคณะ	๖ ข้อ		๗	๕	บรรลุ
ตัวบ่งชี้ ๕.๒ ระบบกำกับกับการประกันคุณภาพหลักสูตร	๖ ข้อ		๖	๕	บรรลุ
ตัวบ่งชี้ ๕.๓ ผลการดำเนินการเครือข่ายความร่วมมือในประเทศหรือต่างประเทศ	ร้อยละ ๗๕		๐	๐	ไม่บรรลุ
ตัวบ่งชี้ ๕.๔ ผลงานด้านการศึกษา วิจัย บริการวิชาการและทำนุบำรุงศิลปวัฒนธรรมที่ได้รับรางวัลระดับชาติหรือนานาชาติ	๖ ผลงาน		๖	๔	บรรลุ
คะแนนเฉลี่ยองค์ประกอบ ๕				๓.๕	
รวมทุกองค์ประกอบ				๓.๕๓	การบรรลุ ๑๑/๒๐

๖. ผลการประเมินตามองค์ประกอบคุณภาพ

ตาราง ๒ ผลการประเมินตนเองตามองค์ประกอบคุณภาพ

องค์ประกอบ	คะแนนเฉลี่ยองค์ประกอบ					ผลการประเมิน
	จำนวน ตบช.	ปัจจัยนำเข้า	กระบวนการ	ผลลัพธ์	คะแนน เฉลี่ย	
						๐.๐๐-๑.๕๐ การดำเนินงานต้องปรับปรุง เร่งด่วน ๑.๕๑-๒.๕๐ การดำเนินงานต้องปรับปรุง ๒.๕๑-๓.๕๐ การดำเนินงานระดับพอใช้ ๓.๕๑-๔.๕๐ การดำเนินงานระดับดี ๔.๕๑-๕.๐๐ การดำเนินงานระดับดีมาก
องค์ประกอบ ๑	๘	(๑.๒) ๕, (๑.๓) ๓.๕, (๑.๔) ๕, (๑.๗) ๑.๕, (๑.๘) ๔.๘๘	(๑.๕) ๕, (๑.๖) ๕	(๑.๑) ๓.๘๘	๔.๒๒	การดำเนินงานระดับดี
องค์ประกอบ ๒	๔	(๒.๒) ๐.๒๒, (๒.๔) ๑.๕๘	(๒.๑) ๓	(๒.๓) ๕	๒.๔๕	การดำเนินงานต้องปรับปรุง
องค์ประกอบ ๓	๒	(๓.๒) ๕	(๓.๑) ๔		๔.๕	การดำเนินงานระดับดี
องค์ประกอบ ๔	๒	(๔.๒) ๐	(๔.๑) ๔		๒	การดำเนินงานต้องปรับปรุง
องค์ประกอบ ๕	๔	(๕.๓) ๐, (๕.๔) ๔	(๕.๑) ๕, (๕.๒) ๕		๓.๕	การดำเนินงานระดับพอใช้
คะแนนเฉลี่ย องค์ประกอบ		๒.๗๙	๔.๔๓	๔.๔๔	๓.๕๓	การดำเนินงานระดับดี

องค์ประกอบที่ ๑ การผลิตบัณฑิต

จุดแข็ง

๑. ผลการบริหารจัดการหลักสูตรโดยรวมอยู่ในเกณฑ์ระดับดี

๒. สัดส่วนอาจารย์ที่จบปริญญาเอกต่ออาจารย์ทั้งหมดสูงกว่าเกณฑ์มาตรฐาน

๑. วิทยาเขตขอนแก่น มีแผนการจัดโครงการและกิจกรรมพัฒนานิสิต ประจำปีการศึกษา ๒๕๖๓ เพื่อกำหนดทิศทางในการปฏิบัติในเรื่องของการให้บริการและพัฒนานิสิต ส่งผลให้นิสิตได้รับการบริการที่ดีและได้รับการพัฒนาตามที่คาดหวัง

จุดที่ควรพัฒนา

๑. การประเมินผลตามแผนการจัดโครงการและกิจกรรมพัฒนานิสิต ประจำปีการศึกษา ๒๕๖๓

๒. การจัดทำโครงการพัฒนานิสิตให้ทั่วถึงทุกหลักสูตรและมีส่วนร่วมจากนิสิต

๓. การดำเนินการปรับปรุงหลักสูตร หรือจัดทำหลักสูตรใหม่ หรือหลักสูตรไม่มีปริญญา (non degree) ที่เป็นหลักสูตรบูรณาการระหว่างศาสตร์ หรือหลักสูตร ๒ ปริญญา หรือหลักสูตรข้ามสถาบัน ที่มี

ผลลัพธ์การเรียนรู้ด้านบุคคลผู้มีความรู้ ด้านผู้ร่วมสร้างสรรค์นวัตกรรม และด้านพลเมืองที่เข้มแข็ง ตามที่มหาวิทยาลัยกำหนด คือ ไม่น้อยกว่าร้อยละ ๔๐ ของหลักสูตรที่เปิดสอนทั้งหมด

แนวทางเสริมจุดแข็งและปรับปรุงจุดที่ควรพัฒนา

๑. ควรจัดทำการประเมินผลความสำเร็จตามวัตถุประสงค์ของแผนการจัดโครงการและกิจกรรมพัฒนานิสิต ประจำปีการศึกษา ๒๕๖๓ ให้สอดคล้องตรงตามที่กำหนดไว้ในแผนฯอย่างชัดเจน(วิทยาเขตมีการประเมินแผนฯอยู่แล้ว แต่ยังไม่สอดคล้องตรงกับที่ระบุไว้ในแผนฯ) เพื่อจะได้สะท้อนผลที่เกิดขึ้นจากการปฏิบัติตามแผนฯ อย่างชัดเจนตรงตามที่กำหนดไว้ในแผนฯ เพื่อประโยชน์ต่อการปรับปรุงและพัฒนาแผนฯ หรือวิธีการปฏิบัติเพื่อให้เกิดผลสูงสุดกับนิสิตตามที่คาดหวัง

๒. ควรจัดทำโครงการพัฒนานิสิตให้ทั่วถึงทุกหลักสูตรตามอัตลักษณ์ของหลักสูตรนั้นๆ และควรให้นิสิตได้มีส่วนร่วมโดยให้มีโครงการที่เกิดจากนิสิตอย่างทั่วถึงทุกหลักสูตร

๓. ควรร่วมกันดำเนินการปรับปรุงหลักสูตร หรือจัดทำหลักสูตรใหม่ หรือหลักสูตรไม่มีปริญญา (non degree) ที่เป็นหลักสูตรบูรณาการระหว่างศาสตร์ หรือหลักสูตร ๒ ปริญญา หรือหลักสูตรข้ามสถาบัน ที่มีผลลัพธ์การเรียนรู้ด้านบุคคลผู้มีความรู้ ด้านผู้ร่วมสร้างสรรค์นวัตกรรม และด้านพลเมืองที่เข้มแข็ง หลักสูตรใดหลักสูตรหนึ่งหรือหลายหลักสูตร ตามความต้องการผู้เรียน (โดยสำรวจความต้องการของกลุ่มเป้าหมายก่อน) และตามศักยภาพที่มีอยู่ของวิทยาเขตทั้งในด้านบุคลากรและความพร้อมในด้านอื่นๆที่ตอบโจทย์วิทยาเขตและผู้เรียน

องค์ประกอบที่ ๒ การวิจัย

จุดแข็ง

คณาจารย์มีผลงานวิชาการที่ได้ตีพิมพ์ในวารสารระดับนานาชาติ จำนวนมากเมื่อเทียบกับสัดส่วนของคณาจารย์ทั้งหมด

จุดที่ควรพัฒนา

๑. ข้อมูลในระบบสารสนเทศงานวิจัยยังไม่ครอบคลุม เพื่อนำไปใช้ประโยชน์ในการบริหารและตัดสินใจของผู้บริหารได้ และส่วนใหญ่เป็นข้อมูลที่ยังไม่มีการวิเคราะห์และสังเคราะห์ให้เป็นสารสนเทศ

๒. คณาจารย์ในวิทยาเขตควรมีการเสนอขอของบประมาณการวิจัยจากหน่วยงานภายนอกให้มากขึ้น

๓. ผลงานวิจัยพัฒนาองค์ความรู้หรือนวัตกรรมทางพระพุทธศาสนาที่มีการนำไปใช้ประโยชน์

แนวทางเสริมจุดแข็งและปรับปรุงจุดที่ควรพัฒนา

๑. ควรจัดทำฐานข้อมูลที่จำเป็นต่อการบริหารงานวิจัยเพิ่มเติมในระบบสารสนเทศงานวิจัยของวิทยาเขต ในประเด็น บุคลากร คุณวุฒิ โครงการวิจัย เงินสนับสนุนการวิจัยภายในและภายนอก บทความวิจัย แหล่งเผยแพร่ผลงานวิจัย การนำงานวิจัยไปใช้ประโยชน์ โดยแสดงข้อมูลในเชิงสถิติซึ่งสามารถสืบค้นได้ง่าย เปรียบเทียบอย่างน้อยย้อนหลัง ๕ ปี เพื่ออำนวยความสะดวกแก่ผู้บริหารในการวางแผนพัฒนางานวิจัย

๒. วิทยาเขตควรมีนโยบายหรือประกาศแนวทางการส่งเสริมและสนับสนุนให้อาจารย์ของบประมาณการวิจัยจากหน่วยงานภายนอกให้มากขึ้น

๓. วิทยาเขตควรมีนโยบายหรือออกประกาศแนวการปฏิบัติในการดำเนินการพัฒนาองค์ความรู้หรือนวัตกรรมทางพระพุทธศาสนาที่มีการนำไปใช้ประโยชน์ เป็นภาระงานอย่างชัดเจน โดยต้องมีการพัฒนากระบวนการที่เป็นรูปธรรมให้มากขึ้น

องค์ประกอบที่ ๓ การบริการวิชาการแก่สังคม

จุดแข็ง

๑. วิทยาเขตมีนโยบาย ๑ หลักสูตร ๑ ชุมชน ทำให้ทุกหลักสูตรมีผลงานบูรณาการการเรียนการสอนกับการวิจัย การบริการวิชาการและการทำนุบำรุงศิลปวัฒนธรรม

๒. วิทยาเขตให้บริการวิชาการแก่ชุมชนใกล้เคียงและหน่วยงาน องค์กร ในจังหวัด จนเป็นที่รู้จักและมีความสัมพันธ์ที่เอื้อประโยชน์ต่อกันมาอย่างต่อเนื่อง

จุดที่ควรพัฒนา

๑. การบริการวิชาการของวิทยาเขตที่มุ่งสร้างชุมชนเข้มแข็ง ๑ ชุมชน ยังไม่เกิดผลลัพธ์ที่ชัดเจน

๒. ขาดการนำผลการประเมินความสำเร็จตามตัวชี้วัดของแผนบริการวิชาการ มาปรับปรุงอย่างเป็นรูปธรรม

แนวทางเสริมจุดแข็งและปรับปรุงจุดที่ควรพัฒนา

๑. ควรกำหนดชุมชนที่อยู่ใกล้เคียงกับวิทยาเขตเป็นชุมชนเป้าหมายของวิทยาเขต ๑ ชุมชน ทำการสำรวจความต้องการของชุมชนนั้น วางแผนงานบริการวิชาการเพื่อสร้างชุมชนเข้มแข็งร่วมกับหลักสูตร ให้แต่ละหลักสูตรจัดทำโครงการสร้างความเข้มแข็งให้ชุมชนตามความถนัดของหลักสูตรที่อยู่ภายใต้โครงการใหญ่ของวิทยาเขต มุ่งยกระดับคุณภาพชีวิตของชุมชนให้ดีขึ้น มีการวัดการเปลี่ยนแปลงก่อนและหลังการดำเนินโครงการ มีตัวชี้วัดและค่าเป้าหมายในแต่ละปีอย่างชัดเจนเป็นรูปธรรม (โดยอาจกำหนดตัวชี้วัดชุมชนเข้มแข็งอ้างอิงจากดัชนีชี้วัดในการพัฒนาชุมชนเข้มแข็งและยั่งยืน ในมิติเศรษฐกิจ สังคม และสิ่งแวดล้อม ของศูนย์วิเคราะห์สถานการณ์ทางสังคม (Social Situation Analysis Center – SSAC) สำนักงานปลัดกระทรวงการพัฒนาสังคมและความมั่นคงของมนุษย์) ทั้งนี้ โครงการสร้างความเข้มแข็งแก่ชุมชนต้องเป็นโครงการที่บรรจุในแผนของวิทยาเขต

๒. ควรทบทวนและจัดทำแผนการบริการวิชาการประจำปี ให้มีตัวชี้วัดที่ครอบคลุมงานบริการวิชาการแก่สังคมทั้งหมดของวิทยาเขต ซึ่งสอดคล้องกับแผนพัฒนาระยะ ๕ ปี ของวิทยาเขตและนำเสนอคณะกรรมการประจำวิทยาเขต เพื่อพิจารณาอนุมัติ รวมทั้งประเมินผลแผนตามตัวชี้วัดและค่าเป้าหมายเมื่อสิ้นปีงบประมาณ และนำผลการประเมินมาปรับปรุงแผนในปีถัดไป

องค์ประกอบที่ ๔ การทำนุบำรุงศิลปะและวัฒนธรรม

จุดแข็ง

การทำนุบำรุงศิลปะและวัฒนธรรมได้ดำเนินการอย่างต่อเนื่อง โดยใช้กระบวนการแบบมีส่วนร่วมกับชุมชน หน่วยงานราชการ ภาคเอกชน และวัด

จุดที่ควรพัฒนา

๑. แผนทำนุบำรุงศิลปวัฒนธรรมประจำปี มีประเด็นยุทธศาสตร์ กลยุทธ์ ตัวชี้วัดความสำเร็จและค่าเป้าหมายระดับแผนไม่สอดคล้องกับแผนพัฒนาระยะ ๕ ปีของวิทยาเขต และการประเมินความสำเร็จตามตัวชี้วัดไม่สอดคล้องกับแผนทำนุบำรุงศิลปวัฒนธรรมประจำปี

๒. ขาดการกำหนดวัดหรือชุมชนเป้าหมาย เพื่อดำเนินการการสืบสาน รักษาและต่อยอดศิลปวัฒนธรรมทางพระพุทธศาสนาแบบสร้างสรรค์

แนวทางเสริมจุดแข็งและปรับปรุงจุดที่ควรพัฒนา

๑. ควรแปลงแผนพัฒนาระยะ ๕ ปีของวิทยาเขตในประเด็นยุทธศาสตร์ที่ ๓ (พัฒนางานบริการวิชาการด้านพระพุทธศาสนากับศาสตร์สมัยใหม่ ทะนุบำรุงศิลปวัฒนธรรมและวรรณกรรมอีสานเป็นที่ยอมรับระดับนานาชาติ) ไปสู่แผนปฏิบัติการประจำปีและแผนทำนุบำรุงศิลปวัฒนธรรมประจำปี ซึ่งมีตัวชี้วัดที่เหมือนกัน และนำผลการประเมินมาปรับปรุงแผนในปีถัดไป

๒. ควรกำหนดพื้นที่เป็นวัดหรือชุมชน อย่างน้อย ๑ แห่ง เพื่อดำเนินการสืบสาน รักษาและต่อยอดศิลปวัฒนธรรมทางพระพุทธศาสนาแบบสร้างสรรค์ โดยการมีส่วนร่วมของผู้มีส่วนได้ส่วนเสีย อาจใช้งานวิจัยเป็นฐาน ทั้งนี้ กิจกรรมในโครงการต้องบรรจุในแผนของวิทยาเขต และดำเนินการหลายครั้ง อย่างต่อเนื่อง ตลอดปี จนเห็นผลลัพธ์ได้อย่างเป็นรูปธรรม

องค์ประกอบที่ ๕ การบริหารจัดการ

จุดแข็ง

ผู้บริหารมหาวิทยาลัยมหาจุฬาลงกรณราชวิทยาลัย วิทยาเขตขอนแก่น มีการทำงานเป็นทีม (Team Work) และมีความสามารถในการสื่อสารวิสัยทัศน์ ตลอดจนแนวทางการพัฒนามหาวิทยาลัยมหาจุฬาลงกรณราชวิทยาลัย วิทยาเขตขอนแก่น ต่อทางประชาคมและผู้ที่มีส่วนเกี่ยวข้อง (Stakeholder) อย่างต่อเนื่อง ส่งผลให้เกิดการขับเคลื่อนการพัฒนาอย่างมีความก้าวหน้าในหลายด้าน อาทิเช่น ความเข้มแข็งของการบริหารหลักสูตร การตีพิมพ์เผยแพร่งานวิจัยในระดับนานาชาติ การพัฒนาองค์กรที่มุ่งเน้นการเป็นองค์กรแห่งความสุข และการสร้างความผูกพันของบุคลากรในองค์กร เป็นต้น

จุดที่ควรพัฒนา

๑. การวิเคราะห์ความคุ้มค่าของการบริหารหลักสูตร ประสิทธิภาพ ประสิทธิผล ในการผลิตบัณฑิต และโอกาสในการแข่งขัน ยังนำเสนอได้ไม่ชัดเจน

๒. พบแผนพัฒนาบุคลากรที่ใช้เป็นทั้งแผนบริหารบุคลากรและแผนพัฒนาบุคลากร ซึ่งสาระสำคัญบางส่วนของแผนยังไม่ครอบคลุมตามองค์ประกอบของแผน

๓. การนำเสนอผลการประเมินคุณภาพหลักสูตรตาม มคอ.๗ ตลอดจนรายงานผลการประเมินให้กรรมการประจำวิทยาเขตเพื่อพิจารณา ยังไม่สะท้อนให้เห็นถึงข้อเสนอแนะและการพิจารณาจากคณะกรรมการประจำวิทยาเขตที่ชัดเจน

๔. การนำเสนอผลการดำเนินงาน การสร้างเครือข่ายความร่วมมือ ตลอดจนการนำเสนอผลงานด้านการทำนุบำรุงศิลปวัฒนธรรม จนได้รับรางวัลระดับชาติของวิทยาเขต ยังนำเสนอได้ไม่ครอบคลุมสาระสำคัญ

แนวทางเสริมจุดแข็งและปรับปรุงจุดที่ควรพัฒนา

๑. ผู้บริหารควรผลักดันให้มีการวิเคราะห์ความคุ้มค่าของการบริหารหลักสูตรประสิทธิภาพประสิทธิผล ในการผลิตบัณฑิตและโอกาสในการแข่งขันที่มีการนำเสนออย่างชัดเจนมากขึ้น

๒. ผู้บริหารควรผลักดันให้มีการปรับปรุง เพิ่มเติมสาระสำคัญ ตลอดจนแยกแผนที่เกี่ยวข้องกับเรื่องคน ออกเป็น ๒ แผน ได้แก่

๒.๑ แผนบริหารบุคลากร (Human Resource Management Plan : HRM Plan)

๒.๒ แผนพัฒนาบุคลากร (Human Resource Development Plan : HRD Plan)

และควรจัดทำแผนพัฒนาบุคลากรรายบุคคล (Individual Development Plan : IDP) เพื่อให้เห็นทิศทางการพัฒนาบุคลากรของวิทยาเขตที่ชัดเจน

๓. ผู้บริหารควรผลักดันให้คณะกรรมการประจำวิทยาเขต ได้ให้ความคิดเห็นต่อผลการประเมินประกันคุณภาพระดับหลักสูตร โดยวิทยาลัยเขต อาจจัดทำเป็นตารางผลการพิจารณาและการให้ข้อเสนอแนะต่อผลการประเมินประกันคุณภาพการศึกษาภายในระดับหลักสูตรประจำปีการ ๒๕๖๓ โดยขอความอนุเคราะห์กรรมการประจำวิทยาเขต ได้ศึกษาถึงผลการประเมินประกันคุณภาพดังกล่าวของทุกหลักสูตรแล้ว จึงให้ข้อเสนอแนะเป็นรายองค์ประกอบทั้ง ๖ องค์ประกอบ กำหนดตามรายหลักสูตรอย่างชัดเจน

๔. ผู้บริหารควรผลักดันให้เกิดการรวบรวมข้อมูลผลการดำเนินงานร่วมกันระหว่าง วิทยาเขตกับเครือข่ายอย่างชัดเจน โดยเก็บข้อมูลเป็นรายเดือน แล้วจึงสรุปเป็นรายงานแยกออกมาเป็นเล่ม ส่วนผลงานด้านการทำนุบำรุงศิลปวัฒนธรรม จนได้รับรางวัลระดับชาติ ก็ควรรวบรวมข้อมูลตั้งแต่ต้นน้ำ กลางน้ำ ปลายน้ำ เช่นเดียวกัน โดยอาจนำเสนอในลักษณะก่อนเริ่มดำเนินการ ขณะดำเนินการและหลังดำเนินการ

๗. ผลการประเมินโดยคณะกรรมการ ตามเกณฑ์มาตรฐาน

องค์ประกอบ	เป้าหมาย	เกณฑ์มาตรฐานที่ได้ดำเนินการแล้ว (ข้อที่)									คะแนน
		๑	๒	๓	๔	๕	๖	๗	๘	๙	
องค์ประกอบ ๑ การผลิตบัณฑิต											
ตัวบ่งชี้ ๑.๑ ผลการบริหารจัดการหลักสูตรโดยรวม	๓.๕๑ คะแนน	๖๕.๘๙ / ๑๗									๓.๘๘
ตัวบ่งชี้ ๑.๒ อาจารย์ประจำคณะที่มีคุณวุฒิปริญญาเอก	ร้อยละ ๓๕	$((48 \times 100) / 69) \times 5 / 40$									๕
ตัวบ่งชี้ ๑.๓ อาจารย์ประจำคณะที่ดำรงตำแหน่งทางวิชาการ	ร้อยละ ๔๕	$((29 \times 100) / 69) \times 5 / 60$									๓.๕
ตัวบ่งชี้ ๑.๔ จำนวนนักศึกษาเต็มเวลาเทียบเท่ากับจำนวนอาจารย์ประจำ	ร้อยละ ๕	$((1694.57/69)-25) \times 100 / 25$									๕
ตัวบ่งชี้ ๑.๕ การบริการนักศึกษาระดับปริญญาตรี	๖ ข้อ	✓	✓	✓	✓	✓	✓				๕
ตัวบ่งชี้ ๑.๖ กิจกรรมนักศึกษาระดับปริญญาตรี	๖ ข้อ	✓	✓	✓	✓	✓	✓				๕
ตัวบ่งชี้ ๑.๗ หลักสูตรปรับปรุง หรือหลักสูตรใหม่ หรือหลักสูตรไม่มีปริญญา (non degree) ที่เป็นหลักสูตรบูรณาการระหว่างศาสตร์ หรือหลักสูตร ๒ ปริญญา หรือหลักสูตรข้ามสถาบัน มีผลลัพธ์การเรียนรู้ด้านบุคคลผู้มีความรู้ ด้านผู้ร่วมสร้างสรรค์นวัตกรรมและ ด้านพลเมืองที่เข้มแข็ง	ร้อยละ ๔๐	$((3 \times 100) / 20) \times 5 / 50$									๑.๕
ตัวบ่งชี้ ๑.๘ ผลการประเมินบัณฑิตปริญญาตรีที่มีคุณลักษณะบัณฑิตที่พึงประสงค์ สอบผ่านภาษาอังกฤษและเทคโนโลยีสารสนเทศ	๓.๕๑ คะแนน	๒๙.๒๕ / ๖									๔.๘๘
องค์ประกอบ ๒ การวิจัย											
ตัวบ่งชี้ ๒.๑ ระบบและกลไกการบริหารและพัฒนา งานวิจัยหรืองานสร้างสรรค์	๖ ข้อ	✓	✓	X	X	✓	✓				๓
ตัวบ่งชี้ ๒.๒ เงินสนับสนุนงานวิจัยและงานสร้างสรรค์	๒๕,๐๐๐ บาท	$((75000 / 69) \times 5) / 25000$									๐.๒๒
ตัวบ่งชี้ ๒.๓ ผลงานทางวิชาการของอาจารย์ประจำและนักวิจัย	ร้อยละ ๒๐	$((44 \times 100) / 69) \times 5 / 20$									๕
ตัวบ่งชี้ ๒.๔ งานวิจัยพัฒนาองค์ความรู้หรือนวัตกรรมทางพระพุทธศาสนาที่มีการนำไปใช้ประโยชน์	ร้อยละ ๔๐	$((3 \times 100) / 19) \times 5 / 50$									๑.๕๘
องค์ประกอบ ๓ การบริการวิชาการ											
ตัวบ่งชี้ ๓.๑ การบริการวิชาการแก่สังคม	๖ ข้อ	✓	✓	✓	✓	X	✓				๔
ตัวบ่งชี้ ๓.๒ ผลการบริการวิชาการที่เสริมสร้างความเข้มแข็งแก่ชุมชน	๑ ชุมชน										๕

องค์ประกอบ ๔ การทำนุบำรุงศิลปะและวัฒนธรรม										
ตัวบ่งชี้ ๔.๑ ระบบและกลไกการทำนุบำรุงศิลปะและวัฒนธรรม	๖ ข้อ	✓	✓	✓	✓	X	✓	X		๔
ตัวบ่งชี้ ๔.๒ ผลของการสืบสาน รักษาและต่อยอด ศิลปวัฒนธรรมทางพระพุทธศาสนาแบบสร้างสรรค์	๑ วัด/ชุมชน									๐
องค์ประกอบ ๕ การบริหารจัดการ										
ตัวบ่งชี้ ๕.๑ การบริหารของคณะเพื่อการกำกับติดตาม ผลลัพธ์ตามพันธกิจ กลุ่มสถาบัน และเอกลักษณ์ของคณะ	๖ ข้อ	✓	✓	✓	✓	✓	✓	✓		๕
ตัวบ่งชี้ ๕.๒ ระบบกำกับประกันคุณภาพหลักสูตร	๖ ข้อ	✓	✓	✓	✓	✓	✓			๕
ตัวบ่งชี้ ๕.๓ ผลการดำเนินการเครือข่ายความร่วมมือในประเทศหรือต่างประเทศ	ร้อยละ ๗๕									๐
ตัวบ่งชี้ ๕.๔ ผลงานด้านการศึกษา วิจัย บริการวิชาการและทำนุบำรุงศิลปวัฒนธรรมที่ได้รับรางวัลระดับชาติหรือนานาชาติ	๖ ผลงาน									๔

๘. ภาคผนวก

๑) กำหนดการตรวจประเมินคุณภาพการศึกษาภายใน วิทยาเขตขอนแก่น

วันที่ ๒๐ กรกฎาคม พ.ศ. ๒๕๖๔

เวลา	กิจกรรม
๐๘.๔๕ - ๐๙.๐๐ น.	ผู้บริหาร คณาจารย์ เจ้าหน้าที่ของวิทยาเขตขอนแก่น และคณะกรรมการตรวจประเมินคุณภาพการศึกษาภายใน พร้อมกันที่ห้องประชุมออนไลน์
๐๙.๐๐ - ๐๙.๓๐ น.	พระโสภณพัฒนบัณฑิต, รศ.ดร. รองอธิการบดีวิทยาเขต นำบูชาพระรัตนตรัย - รศ.ดร.สุบรรณ เอี่ยมวิจารณ์ ประธานกรรมการแนะนำกรรมการและชี้แจงวัตถุประสงค์การตรวจประเมิน - ผู้บริหารวิทยาเขตสรุปผลการดำเนินงานที่โดดเด่นในรอบปี ตามพันธกิจ ๔ ด้าน
๐๙.๓๐ - ๑๑.๐๐ น.	สัมภาษณ์รองอธิการบดีวิทยาเขตขอนแก่น และผู้ช่วยอธิการบดี ๒ ฝ่าย
๑๑.๐๐ น.	ฉันภัตตาหารเพลและรับประทานอาหารกลางวัน
๑๓.๐๐ - ๑๔.๐๐ น.	กลุ่มที่ ๑ รศ.ดร.สุบรรณ พระศรีศาสนบัณฑิต ผศ. อาจารย์ไฉไลฤดี สัมภาษณ์ผู้บริหาร - ผู้อำนวยการสำนักงานวิทยาเขต - ผู้อำนวยการสำนักวิชาการ - ผู้อำนวยการส่วนงานบริหาร - ผู้อำนวยการส่วนคลังและทรัพย์สิน - ผู้อำนวยการส่วนสนับสนุนวิชาการ
	กลุ่มที่ ๒ รศ.ดร.สุพจน์ บุญอ่อน ผศ.ประเด่น แบนปิง สัมภาษณ์ผู้บริหาร - ผู้อำนวยการวิทยาลัยสงฆ์ - ผู้อำนวยการสำนักงานวิทยาลัย

เวลา	กิจกรรม
๑๔.๐๐ - ๑๕.๐๐ น.	กลุ่มที่ ๑ รศ.ดร.สุบรรณ พระศรีศาสนบัณฑิต ผศ. อาจารย์ไฉไลฤดี - สัมภาษณ์บุคลากรสายสนับสนุนจากทุกส่วนงานทั้งประจำและอัตราจ้าง ๑๐ ท่าน
	กลุ่มที่ ๒ รศ.ดร.สุพรัต บุญอ่อน ผศ.ประเด่น แบนปิง - สัมภาษณ์นิสิตทุกระดับทั้งพระและคฤหัสถ์ ๑๐ ท่าน
๑๕.๐๐ - ๑๕.๓๐ น.	กลุ่มที่ ๑ รศ.ดร.สุบรรณ พระศรีศาสนบัณฑิต ผศ. อาจารย์ไฉไลฤดี - สัมภาษณ์ผู้ใช้บัณฑิต ๓ ท่าน
	กลุ่มที่ ๒ รศ.ดร.สุพรัต บุญอ่อน ผศ.ประเด่น แบนปิง - สัมภาษณ์ศิษย์เก่าพระและคฤหัสถ์ ๔ ท่าน
๑๕.๓๐ - ๑๖.๓๐ น.	กลุ่มที่ ๑ รศ.ดร.สุบรรณ พระศรีศาสนบัณฑิต ผศ. อาจารย์ไฉไลฤดี - สัมภาษณ์ผู้รับบริการ ๓ ท่าน
	กลุ่มที่ ๒ รศ.ดร.สุพรัต บุญอ่อน ผศ.ประเด่น แบนปิง - สัมภาษณ์อาจารย์ ๑๐ ท่าน
๑๖.๓๐ - ๑๗.๐๐ น.	กรรมการตรวจเอกสารและสัมภาษณ์ผู้รับผิดชอบแต่ละองค์ประกอบ

วันที่ ๒๑ กรกฎาคม พ.ศ. ๒๕๖๔

เวลา	กิจกรรม
๐๙.๐๐ น.	คณะกรรมการตรวจประเมิน พร้อมกันที่ห้องประชุมออนไลน์
๐๙.๐๐ - ๑๑.๐๐ น.	ตรวจเอกสารและสัมภาษณ์ผู้รับผิดชอบแต่ละองค์ประกอบผ่านระบบออนไลน์
๑๑.๐๐ น.	ฉันภัตตาหารเพลและรับประทานอาหารกลางวัน
๑๓.๐๐ - ๑๖.๓๐ น.	คณะกรรมการตรวจประเมินคุณภาพการศึกษาภายในประชุมสรุปผลการประเมินและจัดทำรายงานผลการประเมิน

วันที่ ๒๒ กรกฎาคม พ.ศ. ๒๕๖๔

เวลา	กิจกรรม
๐๘.๔๕ - ๐๙.๐๐ น.	ผู้บริหาร คณาจารย์ เจ้าหน้าที่ของวิทยาเขตขอนแก่น และคณะกรรมการตรวจประเมิน พร้อมกันที่ห้องประชุมออนไลน์
๐๙.๐๐ - ๐๙.๑๐ น.	รองอธิการบดีวิทยาเขตขอนแก่น นำบูชาพระรัตนตรัย
๐๙.๑๐ - ๑๐.๓๐ น.	คณะกรรมการตรวจประเมินคุณภาพการศึกษาภายใน นำเสนอผลการประเมินแก่ผู้บริหารและบุคลากรวิทยาเขตขอนแก่นด้วยวาจา
๑๐.๓๐ - ๑๑.๐๐ น.	ซักถามและแลกเปลี่ยนข้อคิดเห็น
๑๑.๐๐ น.	ปิดการประชุม

๒) ข้อมูลพื้นฐาน (Common Data Set)

ที่	ข้อมูลพื้นฐาน	จำนวน
องค์ประกอบ ๑ การผลิตบัณฑิต		
ตัวบ่งชี้ ๑.๑ ผลการบริหารจัดการหลักสูตรโดยรวม		
๑	ผลรวมค่าคะแนนประเมินของทุกหลักสูตร	๖๕.๘๙
๒	จำนวนหลักสูตรที่เปิดสอนทั้งหมด	๑๗
๓	- ---ระดับปริญญาตรี	๐
๔	- ---ระดับ ป.บัณฑิต	๐
๕	- ---ระดับปริญญาโท	๐
๖	- ---ระดับ ป.บัณฑิตชั้นสูง	๐
๗	- ---ระดับปริญญาเอก	๐
๘	- ---จำนวนศูนย์จัดการศึกษาออกสถานที่ตั้งทั้งหมด	๐
๙	จำนวนหลักสูตรที่จัดการเรียนการสอนออกสถานที่ตั้ง	๐
๑๐	- ---ระดับปริญญาตรี	๐
๑๑	- ---ระดับ ป.บัณฑิต	๐
๑๒	- ---ระดับปริญญาโท	๐
๑๓	- ---ระดับ ป.บัณฑิตชั้นสูง	๐
๑๔	- ---ระดับปริญญาเอก	๐
ตัวบ่งชี้ ๑.๒ อาจารย์ประจำคณะที่มีคุณวุฒิปริญญาเอก		
๑	จำนวนอาจารย์ประจำทั้งหมด รวมทั้งที่ปฏิบัติงานจริงและลาศึกษาต่อ	๖๙
๒	- -จำนวนอาจารย์ประจำทั้งหมดที่ปฏิบัติงานจริงและลาศึกษาต่อ วุฒิปริญญาตรีหรือเทียบเท่า	๐
๓	- -จำนวนอาจารย์ประจำทั้งหมดที่ปฏิบัติงานจริงและลาศึกษาต่อ วุฒิปริญญาโทหรือเทียบเท่า	๐
๔	- -จำนวนอาจารย์ประจำทั้งหมดที่ปฏิบัติงานจริงและลาศึกษาต่อ วุฒิปริญญาเอกหรือเทียบเท่า	๔๘
ตัวบ่งชี้ ๑.๓ อาจารย์ประจำคณะที่ดำรงตำแหน่งทางวิชาการ		
๑	จำนวนอาจารย์ประจำทั้งหมดที่ดำรงตำแหน่งอาจารย์ (ไม่มีตำแหน่งทางวิชาการ)	๐
๒	- ---จำนวนอาจารย์ประจำ (ที่ไม่มีตำแหน่งทางวิชาการ) ที่มีวุฒิปริญญาตรี หรือเทียบเท่า	๐
๓	- ---จำนวนอาจารย์ประจำ (ที่ไม่มีตำแหน่งทางวิชาการ) ที่มีวุฒิปริญญาโท หรือเทียบเท่า	๑๗
๔	- ---จำนวนอาจารย์ประจำ (ที่ไม่มีตำแหน่งทางวิชาการ) ที่มีวุฒิปริญญาเอก หรือเทียบเท่า	๒๓
๕	จำนวนอาจารย์ประจำทั้งหมดที่ดำรงตำแหน่งผู้ช่วยศาสตราจารย์	๐
๖	- ---จำนวนอาจารย์ประจำตำแหน่งผู้ช่วยศาสตราจารย์ ที่มีวุฒิปริญญาตรี หรือเทียบเท่า	๐
๗	- ---จำนวนอาจารย์ประจำตำแหน่งผู้ช่วยศาสตราจารย์ ที่มีวุฒิปริญญาโท หรือเทียบเท่า	๔
๘	- ---จำนวนอาจารย์ประจำตำแหน่งผู้ช่วยศาสตราจารย์ ที่มีวุฒิปริญญาเอก หรือเทียบเท่า	๑๘
๙	จำนวนอาจารย์ประจำทั้งหมดที่ดำรงตำแหน่งรองศาสตราจารย์	๐
๑๐	- ---จำนวนอาจารย์ประจำตำแหน่งรองศาสตราจารย์ ที่มีวุฒิปริญญาตรี หรือเทียบเท่า	๐

๑๑	- ---จำนวนอาจารย์ประจำตำแหน่งรองศาสตราจารย์ ที่มีวุฒิปริญญาโท หรือเทียบเท่า	๐
๑๒	- ---จำนวนอาจารย์ประจำตำแหน่งรองศาสตราจารย์ ที่มีวุฒิปริญญาเอก หรือเทียบเท่า	๗
๑๓	จำนวนอาจารย์ประจำทั้งหมดที่ดำรงตำแหน่งศาสตราจารย์	๐
๑๔	- ---จำนวนอาจารย์ประจำตำแหน่งศาสตราจารย์ ที่มีวุฒิปริญญาตรี หรือเทียบเท่า	๐
๑๕	- ---จำนวนอาจารย์ประจำตำแหน่งศาสตราจารย์ ที่มีวุฒิปริญญาโท หรือเทียบเท่า	๐
๑๖	- ---จำนวนอาจารย์ประจำตำแหน่งศาสตราจารย์ ที่มีวุฒิปริญญาเอก หรือเทียบเท่า	๐
๑๗	จำนวนอาจารย์ประจำที่ดำรงตำแหน่งทางวิชาการทั้งหมด	๒๙
ตัวบ่งชี้ ๑.๔ จำนวนนักศึกษาเต็มเวลาเทียบเท่าต่อจำนวนอาจารย์ประจำ		
๑	จำนวนนักศึกษาปัจจุบันทั้งหมดทุกระดับการศึกษา	๐
๒	- ---จำนวนนักศึกษาปัจจุบันทั้งหมด - ระดับปริญญาตรี	๐
๓	- ---จำนวนนักศึกษาปัจจุบันทั้งหมด - ระดับ ป.บัณฑิต	๐
๔	- ---จำนวนนักศึกษาปัจจุบันทั้งหมด - ระดับปริญญาโท	๐
๕	- ---จำนวนนักศึกษาปัจจุบันทั้งหมด - ระดับ ป.บัณฑิตชั้นสูง	๐
๖	- ---จำนวนนักศึกษาปัจจุบันทั้งหมด - ระดับปริญญาเอก	๐
๗	จำนวนนักศึกษาเต็มเวลาเทียบเท่า (FTES) รวมทุกหลักสูตร	๑๖๙๔.๕๗
๘	- ---ระดับอนุปริญญา	๐
๙	- ---ระดับปริญญาตรี	๘๗๘.๑๔
๑๐	- ---ระดับ ป.บัณฑิต	๐
๑๑	- ---ระดับปริญญาโท	๓๗๒.๓๘
๑๒	- ---ระดับ ป.บัณฑิตชั้นสูง	๐
๑๓	- ---ระดับปริญญาเอก	๔๔๔.๐๕
ตัวบ่งชี้ ๑.๕ การบริการนักศึกษาระดับปริญญาตรี		
ตัวบ่งชี้ ๑.๖ กิจกรรมนักศึกษาระดับปริญญาตรี		
ตัวบ่งชี้ ๑.๗ หลักสูตรปรับปรุง หรือหลักสูตรใหม่ หรือหลักสูตรไม่มีปริญญา (non degree) ที่เป็นหลักสูตรบูรณาการระหว่างศาสตร์ หรือหลักสูตร ๒ ปริญญา หรือหลักสูตรข้ามสถาบัน มีผลลัพธ์การเรียนรู้ด้านบุคคลผู้มีความรู้ ด้านผู้ร่วมสร้างสรรค์นวัตกรรมและ ด้านพลเมืองที่เข้มแข็ง		
๑	จำนวนหลักสูตรปรับปรุง หรือหลักสูตรใหม่ หรือหลักสูตรไม่มีปริญญา (non degree) ที่มีการบูรณาการระหว่างศาสตร์ หลักสูตร ๒ ปริญญาและหลักสูตรข้ามสถาบัน มีผลลัพธ์การเรียนรู้ของคณะ วิทยาเขตหรือวิทยาลัย	๓
๒	จำนวนหลักสูตรประกาศนียบัตร ปริญญาตรี ปริญญาโทและปริญญาเอกที่เปิดสอนทั้งหมดของคณะ วิทยาเขตหรือวิทยาลัย	๒๐
ตัวบ่งชี้ ๑.๘ ผลการประเมินบัณฑิตปริญญาตรีที่มีคุณลักษณะบัณฑิตที่พึงประสงค์ สอบผ่านภาษาอังกฤษและเทคโนโลยีสารสนเทศ		
๑	ผลรวมคะแนนประเมินบัณฑิตปริญญาตรีทุกหลักสูตรที่มีคุณลักษณะบัณฑิตที่พึงประสงค์ของมหาวิทยาลัย มีทักษะภาษาอังกฤษ และเทคโนโลยีสารสนเทศ ตามเกณฑ์ที่มหาวิทยาลัยกำหนด	๒๙.๒๕

๒	จำนวนหลักสูตรปริญญาตรีทั้งหมดของคณะ วิทยาเขตหรือวิทยาลัย	๖
องค์ประกอบ ๒ การวิจัย		
ตัวบ่งชี้ ๒.๑ ระบบและกลไกการบริหารและพัฒนางานวิจัยหรืองานสร้างสรรค์		
ตัวบ่งชี้ ๒.๒ เงินสนับสนุนงานวิจัยและงานสร้างสรรค์		
๑	จำนวนเงินสนับสนุนงานวิจัยจากภายในและภายนอกทั้งหมด	๗๕๐๐๐
๒	อาจารย์ประจำและนักวิจัยทั้งหมด (ไม่นับผู้ลาศึกษาต่อ)	๖๙
๓	จำนวนเงินสนับสนุนงานวิจัยหรืองานสร้างสรรค์จากภายในสถาบัน	๐
๔	จำนวนเงินสนับสนุนงานวิจัยหรืองานสร้างสรรค์จากภายนอกสถาบัน	๐
๕	จำนวนอาจารย์ประจำที่ปฏิบัติงานจริง (ไม่นับรวมผู้ลาศึกษาต่อ)	๖๙
๖	จำนวนนักวิจัยประจำที่ปฏิบัติงานจริง (ไม่นับรวมผู้ลาศึกษาต่อ)	๐
๗	จำนวนอาจารย์ประจำที่ลาศึกษาต่อ	๐
๘	จำนวนนักวิจัยประจำที่ลาศึกษาต่อ	๐
๙	จำนวนอาจารย์ประจำและนักวิจัยทั้งหมด	๖๙
ตัวบ่งชี้ ๒.๓ ผลงานทางวิชาการของอาจารย์ประจำและนักวิจัย		
๑	ผลรวมถ่วงน้ำหนักของผลงานวิชาการ/ผลงานสร้างสรรค์ ของอาจารย์ประจำ	๔๔
๒	จำนวนบทความวิจัยหรือบทความวิชาการที่ตีพิมพ์	๐
๓	---บทความวิจัยหรือบทความวิชาการฉบับสมบูรณ์ที่ตีพิมพ์ในรายงานสืบเนื่องจากการประชุมวิชาการระดับชาติ (๐.๒)	๐
๔	---บทความวิจัยหรือบทความวิชาการฉบับสมบูรณ์ที่ตีพิมพ์ในรายงานสืบเนื่องจากการประชุมวิชาการระดับนานาชาติ หรือในวารสารทางวิชาการระดับชาติที่ไม่อยู่ในฐานข้อมูล ตามประกาศ ก.พ.อ. หรือระเบียบคณะกรรมการการอุดมศึกษาว่าด้วย หลักเกณฑ์การพิจารณาวารสารทางวิชาการสำหรับการเผยแพร่ผลงานทางวิชาการ พ.ศ.๒๕๕๖ แต่สถาบันนำเสนอสภาสถาบันอนุมัติและจัดทำเป็นประกาศให้ทราบเป็นการทั่วไป และแจ้งให้ กพอ./กกอ.ทราบภายใน ๓๐ วันนับแต่วันที่ออกประกาศ (๐.๔)	๐
๕	---ผลงานที่ได้รับการจดอนุสิทธิบัตร (๐.๔)	๐
๖	---บทความวิจัยหรือบทความวิชาการฉบับสมบูรณ์ที่ตีพิมพ์ในวารสารทางวิชาการที่ปรากฏในฐานข้อมูล TCI กลุ่มที่ ๒ (๐.๖)	๐
๗	---บทความวิจัยหรือบทความวิชาการฉบับสมบูรณ์ที่ตีพิมพ์ในวารสารทางวิชาการระดับนานาชาติที่ไม่อยู่ในฐานข้อมูล ตามประกาศ ก.พ.อ. หรือระเบียบคณะกรรมการการอุดมศึกษาว่าด้วย หลักเกณฑ์การพิจารณาวารสารทางวิชาการสำหรับการเผยแพร่ผลงานทางวิชาการ พ.ศ.๒๕๕๖ แต่สถาบันนำเสนอสภาสถาบันอนุมัติและจัดทำเป็นประกาศให้ทราบเป็นการทั่วไป และแจ้งให้ กพอ./กกอ.ทราบภายใน ๓๐ วันนับแต่วันที่ออกประกาศ (ซึ่งไม่อยู่ใน Beall's list) หรือตีพิมพ์ในวารสารวิชาการที่ปรากฏในฐานข้อมูล TCI กลุ่มที่ ๑ (๐.๘)	๐
๘	---บทความวิจัยหรือบทความวิชาการฉบับสมบูรณ์ที่ตีพิมพ์ในวารสารทางวิชาการระดับนานาชาติที่ปรากฏในฐานข้อมูลระดับนานาชาติตามประกาศ ก.พ.อ. หรือระเบียบคณะกรรมการการอุดมศึกษา ว่าด้วยหลักเกณฑ์การพิจารณาวารสารทางวิชาการสำหรับการเผยแพร่ผลงานทางวิชาการ พ.ศ.๒๕๕๖ (๑.๐๐)	๐
๙	---ผลงานได้รับการจดสิทธิ (๑.๐๐)	๐

๑๐	---ผลงานวิชาการที่ใช้สังคมที่ได้รับการประเมินผ่านเกณฑ์การขอตำแหน่งทางวิชาการ	๐
๑๑	---ผลงานวิจัยที่หน่วยงานหรือองค์กรระดับชาติว่าจ้างให้ดำเนินการ (๑.๐๐)	๐
๑๒	---ผลงานค้นพบพันธุ์พืช พันธุ์สัตว์ ที่ค้นพบใหม่และได้รับการจดทะเบียน (๑.๐๐)	๐
๑๓	---ตำราหรือหนังสือหรืองานแปลที่ได้รับการประเมินผ่านเกณฑ์การขอตำแหน่งทางวิชาการ	๐
๑๔	---ตำราหรือหนังสือหรืองานแปลที่ผ่านการพิจารณาตามหลักเกณฑ์การประเมินตำแหน่งทางวิชาการ แต่ไม่ได้นำมาขอรับการประเมินตำแหน่งทางวิชาการ (๑.๐๐)	๐
๑๕	งานสร้างสรรค์ที่มีการเผยแพร่สู่สาธารณะในลักษณะใดลักษณะหนึ่ง หรือผ่านสื่ออิเล็กทรอนิกส์ online	๐
๑๖	---งานสร้างสรรค์ที่ได้รับการเผยแพร่ในระดับสถาบัน	๐
๑๗	---งานสร้างสรรค์ที่ได้รับการเผยแพร่ในระดับชาติ	๐
๑๘	---งานสร้างสรรค์ที่ได้รับการเผยแพร่ในระดับความร่วมมือระหว่างประเทศ	๐
๑๙	---งานสร้างสรรค์ที่ได้รับการเผยแพร่ในระดับภูมิภาคอาเซียน	๐
๒๐	---งานสร้างสรรค์ที่ได้รับการเผยแพร่ในระดับนานาชาติ	๐
ตัวบ่งชี้ ๒.๔ งานวิจัยพัฒนาองค์ความรู้หรือนวัตกรรมทางพระพุทธศาสนาที่มีการนำไปใช้ประโยชน์		
๑	งานวิจัยพัฒนาองค์ความรู้หรือนวัตกรรมทางพระพุทธศาสนาที่นำไปใช้ประโยชน์	๓
๒	จำนวนงานวิจัยทั้งหมดของคณะ วิทยาเขตหรือวิทยาลัย	๑๙
องค์ประกอบ ๓ การบริการวิชาการ		
ตัวบ่งชี้ ๓.๑ การบริการวิชาการแก่สังคม		
ตัวบ่งชี้ ๓.๒ ผลการบริการวิชาการที่เสริมสร้างความเข้มแข็งแก่ชุมชน		
	จำนวนชุมชนที่คณะ วิทยาเขตหรือวิทยาลัยให้บริการวิชาการ จนเกิดเป็นชุมชนเข้มแข็ง	๑
องค์ประกอบ ๔ การทำนุบำรุงศิลปะและวัฒนธรรม		
ตัวบ่งชี้ ๔.๑ ระบบและกลไกการทำนุบำรุงศิลปะและวัฒนธรรม		
ตัวบ่งชี้ ๔.๒ ผลของการสืบสาน รักษาและต่อยอดศิลปวัฒนธรรมทางพระพุทธ ศาสนาแบบสร้างสรรค์		
๑	จำนวนวัดหรือชุมชนได้รับสืบสาน รักษาและต่อยอดศิลปวัฒนธรรมทางพระพุทธศาสนาแบบ สร้างสรรค์	๐
องค์ประกอบ ๕ การบริหารจัดการ		
ตัวบ่งชี้ ๕.๑ การบริหารของคณะเพื่อกำกับติดตามผลลัพธ์ตามพันธกิจ กลุ่มสถาบัน และเอกลักษณ์ของคณะ		
ตัวบ่งชี้ ๕.๒ ระบบกำกับประกันคุณภาพหลักสูตร		
ตัวบ่งชี้ ๕.๓ ผลการดำเนินการเครือข่ายความร่วมมือในประเทศหรือต่างประเทศ		
๑	ข้อตกลงความร่วมมือในประเทศหรือต่างประเทศที่มีการปฏิบัติที่ชัดเจน	๐
๒	จำนวนข้อตกลงความร่วมมือในประเทศหรือต่างประเทศของคณะ วิทยาเขตหรือวิทยาลัย	๐
ตัวบ่งชี้ ๕.๔ ผลงานด้านการศึกษา วิจัย บริการวิชาการและทำนุบำรุงศิลปวัฒนธรรมที่ได้รับรางวัลระดับชาติหรือนานาชาติ		
๑	จำนวนผลงานด้านการศึกษา วิจัย บริการวิชาการและทำนุบำรุงศิลปวัฒนธรรม ที่ได้รับ รางวัล ระดับชาติหรือนานาชาติ	๖